

# Assainissement collectif



Entité de gestion  
Boulazac Landry (Veolia)

## Exercice 2022

Rapport relatif au prix et à la qualité du service public d'assainissement collectif pour l'exercice 2022 présenté conformément à l'article L.2224 5 du code général des collectivités territoriales.

# Sommaire

<b>PRIX QUALITE</b>	<b>0</b>
<b>DU SERVICE PUBLIC</b>	<b>0</b>
<b>PRIX QUALITE</b>	<b>0</b>
<b>DU SERVICE PUBLIC</b>	<b>0</b>
<b>1. Caractérisation technique du service</b>	<b>2</b>
1.1. Présentation du territoire desservi	2
1.2. Cadre contractuel	2
1.2.1. Les contrats	2
1.2.2. Les avenants	2
1.3. Nombre d'abonnés et population desservie	2
1.4. Volumes facturés	3
1.5. Autorisations de déversements d'effluents industriels (D.202.0)	4
1.6. Linéaire de réseaux de collecte (hors branchements) et/ou transfert	4
1.7. Le patrimoine du service	4
1.8. Ouvrages d'épuration des eaux usées	5
1.9. Boues et sous-produits de l'épuration (D203.0)	6
<b>2. Tarification de l'assainissement et recettes du service</b>	<b>7</b>
2.1. Modalités de tarification	7
2.2. Facture d'assainissement type	7
<b>3. Indicateurs de performance</b>	<b>9</b>
3.1. Indice de connaissance et de gestion patrimoniale des réseaux (P202.2B)	9
3.2. Conformité de la collecte des effluents (P203.3)	11
3.3. Conformité des équipements des stations de traitement des eaux usées (P204.3)	11
3.4. Conformité de la performance des ouvrages d'épuration (P205.3)	11
3.5. Conformité des performances des équipements d'épuration au regard des prescriptions de l'acte individuel (P254.3)	12
3.6. Taux de boues évacuées selon les filières conformes à la réglementation (P206.3)	12
3.7. Indice de connaissance des rejets (255.3)	13
<b>4. Financement des investissements</b>	<b>14</b>
<b>5. Tableau récapitulatif des indicateurs</b>	<b>15</b>
<b>6. ANNEXES</b>	<b>15</b>
6.1. Travaux réalisés durant l'exercice 2022	16
6.2. Travaux prévus pour l'année 2023	16

# 1. Caractérisation technique du service

## 1.1. Présentation du territoire desservi

- **Nom de la collectivité** : CA Grand Périgueux (Veolia) (Communauté d'agglomération)
- **Communes desservies** : BASSILLAC ET AUBEROCHES, BOULAZAC ISLE MANOIRE

Entité de gestion	Mode de gestion	Les missions
CA Grand Périgueux (Veolia)	Concession de service	Collecte, Contrôle des raccordements au réseau public de collecte, Elimination des boues produites, Epuration des eaux usées, Transport

## 1.2. Cadre contractuel

### 1.2.1. Les contrats

Nom du contrat	Nom du signataire	Type de contrat	Date de début	Date de fin
Landry - Véolia - 2013 - 2025	VEOLIA	Concession de service	01/07/2013	30/06/2025

### 1.2.2. Les avenants

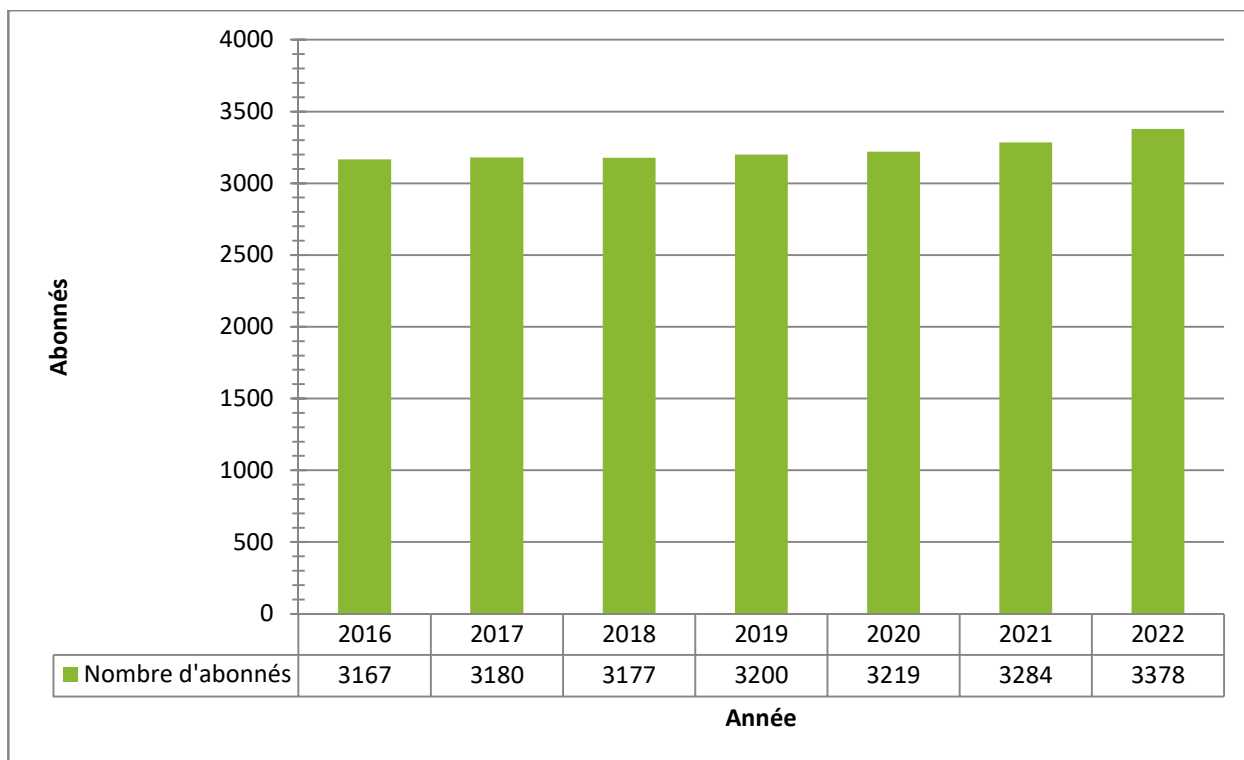
Avenant	Date d'effet	Objet
<b>Landry - Véolia - 2013 - 2025 (CA Grand Périgueux (Veolia))</b>		
Avenant 1 - 2014	01/01/2014-	Transfert partiel à la CAGP
Avenant 2 - 2015	01/04/2014-	Transfert CAGP
Avenant 3 - 2015	01/04/2015	Nouveaux ouvrages, modification STEP Landry
Avenant 4 - 2020	01/07/2020	Intégration Bassillac et Auberoches

## 1.3. Nombre d'abonnés et population desservie

En 2022, le service public d'assainissement collectif a desservi 3 378 abonnés représentant une population de 15 248 habitants <sup>(1)</sup> (soit 4,51 habitants/abonné).

<b>Nombre total d'abonnés en 2021</b>	3 284 abonnés
<b>Nombre total d'abonnés en 2022</b>	3 378 abonnés
<b>Variation en %</b>	2,86 %

<sup>1</sup> Est ici considérée comme un habitant desservi toute personne – y compris les résidents saisonniers – domiciliée dans une zone où il existe à proximité une antenne du réseau public d'assainissement collectif sur laquelle elle est ou peut être raccordée.

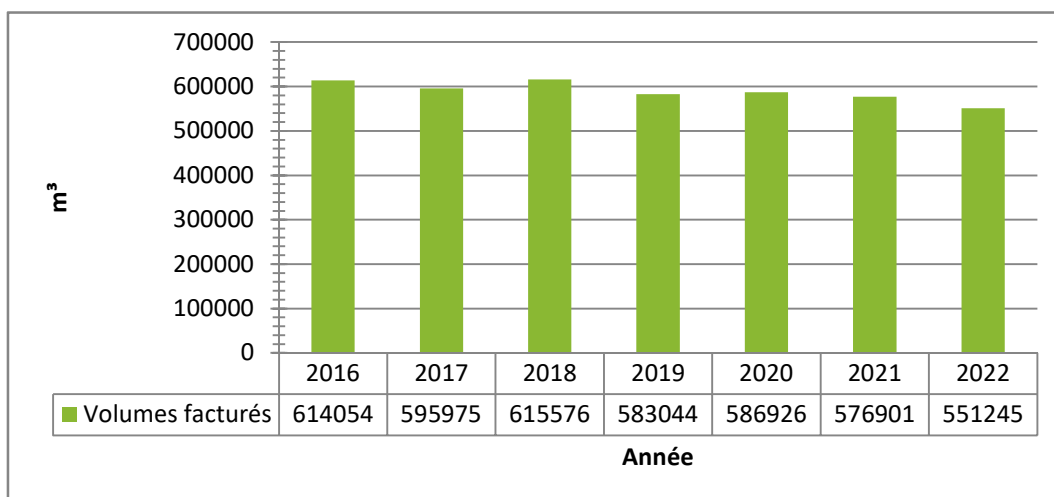


La densité linéaire d'abonnés (nombre d'abonnés par km de réseau hors branchement) est de 16,83 abonnés/km pour l'année 2022.

Commune	Nombre abonnés 2021	Nombre abonnés 2022
Bassillace et Auberoche	4 311	4 267
Boulazac Isle Manoïre	10 988	10 524

#### 1.4. Volumes facturés

	Volumes facturés en 2021 (m3)	Volumes facturés en 2022 (m3)	Variation en %
Total des volumes facturés aux abonnés (sur 365 j)	576 901	551 245	-4,45



## 1.5. Autorisations de déversements d'effluents industriels (D.202.0)

Le nombre d'arrêtés autorisant le déversement d'eaux usées non-domestiques signés par la collectivité responsable du service de collecte des eaux usées en application et conformément aux dispositions de l'article L1331-10 du Code de la santé publique est de **4** en 2022 (4 en 2021)

Nom	Activité	Date de l'acte	Type
<a href="#">Espinnet</a>	Conditionnement de volailles	07/12/2010	ASD
<a href="#">Delmond Foies Gras St Laurent</a>	Abattoir canard	10/07/2020	ASD + CSD
<a href="#">Salaisons</a>	Salaison	26/04/2011	ASD + CSD
SOBEVAL	Abattoir Veau	07/12/2010	ASD + CSD

## 1.6. Linéaire de réseaux de collecte (hors branchements) et/ou transfert

Le réseau de collecte et/ou transfert du service public d'assainissement collectif est constitué (hors branchements) de :

- 107,94 km de réseau unitaire,
- 92,72 km de réseau séparatif d'eaux usées,
- 11.76 km de réseau de refoulement

Soit un linéaire de collecte total de 200,66 km (200,62 km en 2021) et 2860 branchements.

### Entretien des réseaux – hydrocurages réalisés

Curage préventif (réseau EU)	9 137 ml	9.9 % du linéaire global
Curage curatif	1 547 ml	

## 1.7. Le patrimoine du service

	Exercice 2020	Exercice 2021
Nombre de postes de relèvement	26	26
Nombre de déversoirs d'orage	10	12
Nombre de branchements	2855	2860
Nombre de regards	1579	1979

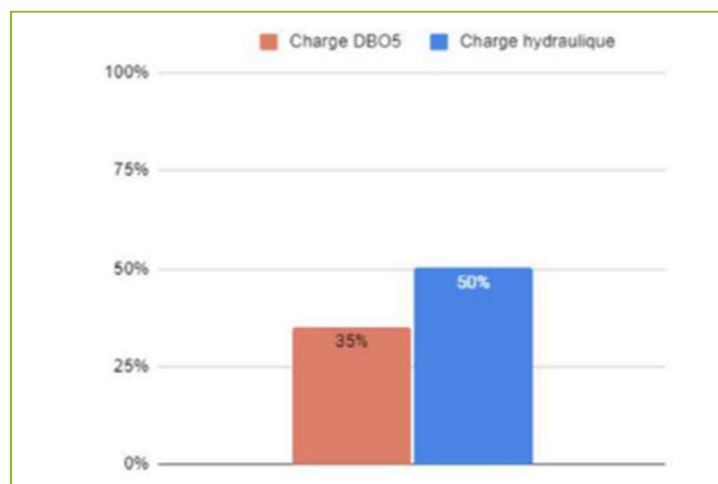
1 Déversoir équipé en métrologie (DO Agora).

## 1.8. Ouvrages d'épuration des eaux usées

Caractéristiques générales des stations :

Station	Commune d'implantation	Code Sandre	Filière de traitement	Capacité nominale STEU en EH (1)	Soumise à	Milieu récepteur du rejet
STEP de Landry	Boulazac	0524053V011	boues activées	36 600	Oui	-

Charges reçues par l'ouvrage :

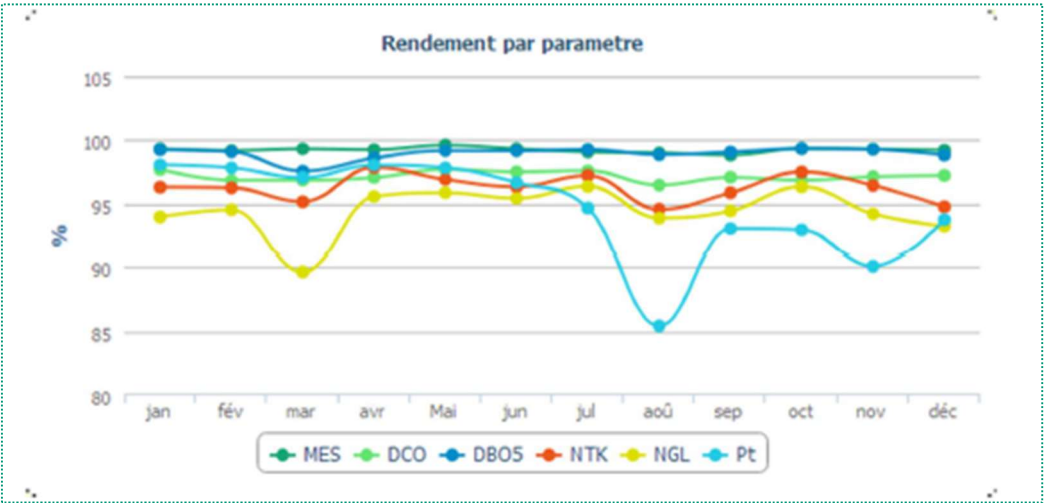


Charges rejetées par l'ouvrage :

Qualité du rejet et rendement épuratoire du système de traitement :												
Charges en sortie et rendement	MES		DCO		DBO5		NTK		NGL		Pt	
	Kg/j	%	Kg/j	%	Kg/j	%	Kg/j	%	Kg/j	%	Kg/j	%
janvier	9,30	99,34	75,80	97,72	9,24	99,25	8,50	96,32	13,90	93,98	0,40	98,08
février	9,50	99,20	69,50	96,87	7,46	99,10	7,30	96,27	10,80	94,54	0,40	97,84
mars	11,50	99,33	80,90	96,86	7,39	97,58	4,10	95,18	8,90	89,62	0,30	97,08
avril	9,40	99,27	70,90	97,08	7,53	98,61	3,40	97,87	7,10	95,58	0,30	98,06
mai	5,00	99,62	52,40	97,70	6,04	99,19	5,90	96,93	8,00	95,89	0,40	97,84
juin	6,10	99,34	54,50	97,53	7,01	99,18	7,70	96,34	9,70	95,44	0,60	96,67
juillet	9,40	99,09	53,40	97,60	6,07	99,29	5,50	97,23	7,30	96,38	1,00	94,67
août	7,00	99,01	57,60	96,48	6,20	98,87	8,70	94,58	9,90	93,89	1,90	85,42
septembre	10,30	98,84	54,30	97,10	5,76	99,08	6,90	95,88	9,40	94,45	1,40	93,07
octobre	6,70	99,35	60,10	96,87	5,54	99,35	4,30	97,51	6,40	96,36	1,20	92,97
novembre	7,60	99,32	66,10	97,14	7,21	99,29	8,00	96,46	13,10	94,23	2,20	90,08
décembre	12,70	99,23	72,30	97,23	11,14	98,84	12,20	94,77	15,90	93,26	1,50	93,77

Les rendements de traitements sont bons :

MES	DCO	DBO5	N-NH4	NTK	NGL	PT
Rendement (en %)						
99,2	97,2	99,1	96,7	96,2	94,6	94,6



1.9.    Boues et sous-produits de l'épuration (D203.0)

Boues évacuées (en tonnes de Matières Sèches)	Exercice 2021 en tMS	Exercice 2022 en tMS
STEP de Landry 0524053V011	255,40	248,40

Sous-produits de l'épuration	Boues brutes (tMB)	Refus de dégrillage (m³)
STEP de Landry 0524053V011	1 261,20	3,00

## 2. Tarification de l'assainissement et recettes du service

### 2.1. Modalités de tarification

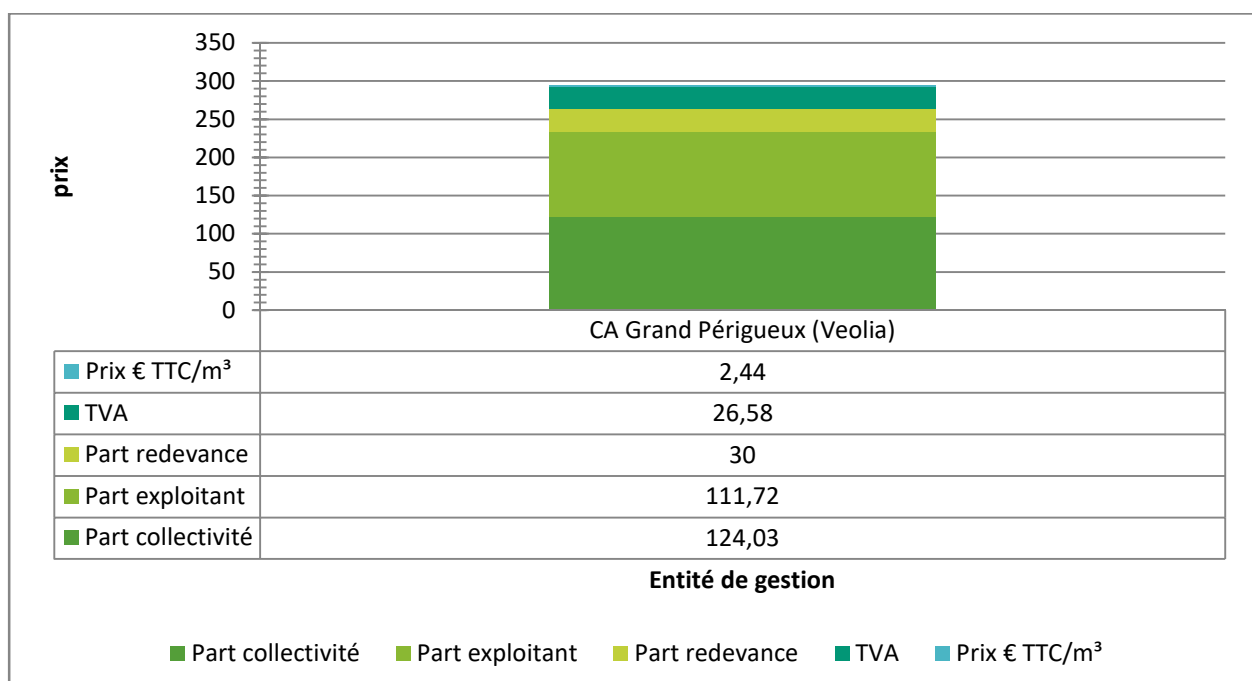
La facture d'assainissement collectif comporte une part proportionnelle à la consommation de l'abonné, et peut également inclure une part indépendante de la consommation, dite part fixe (abonnement, etc.).

### 2.2. Facture d'assainissement type

Les tarifs applicables pour une consommation d'un ménage de référence selon l'INSEE (120 m<sup>3</sup> HT/an) sont :

Facture type	1er janvier 2022	1er janvier 2023
Part de la collectivité	88,98 € HT	<b>124,03 € HT</b>
Part du délégataire	103,44 € HT	<b>111,72 € HT</b>
Redevance de modernisation des réseaux de collecte	30,00 € HT	<b>30,00 € HT</b>
Taux de TVA	10,00 %	<b>10,00 %</b>
Montant de la TVA	22,24 €	<b>26,58 €</b>
<b>Total HT</b>	222,42 €	<b>265,75 €</b>
<b>Total TTC</b>	244,66 €	<b>292,33 €</b>

- Les volumes consommés sont relevés avec une fréquence : annuelle
- Nombre de factures annuelles : 2





Envoyé en préfecture le 10/01/2024

Reçu en préfecture le 10/01/2024

Publié le



ID : 024-200040392-20231221-DD2023\_175-DE

## 3. Indicateurs de performance

### 3.1. Indice de connaissance et de gestion patrimoniale des réseaux (P202.2B)

La valeur de l'indice est obtenue en faisant la somme des points indiqués dans les parties A, B et C décrites ci-dessous et avec les conditions suivantes :

- Les 30 points d'inventaire des réseaux (partie B) ne sont comptabilisés que si les 15 points des plans de réseaux (partie A) sont acquis.
- Les 75 points des autres éléments de connaissance et de gestion des réseaux (partie C) ne sont comptabilisés que si au moins 40 des 45 points de l'ensemble plans des réseaux et inventaire des réseaux (parties A + B) sont acquis.

**PARTIE A : PLAN DES RESEAUX (15 points)**

VP.250	Existence d'un plan des réseaux de collecte et de transport des eaux usées mentionnant la localisation des ouvrages annexes (postes de relèvement ou de refoulement, déversoirs d'orage, ...), et s'ils existent, des points d'autosurveillance du fonctionnement des réseaux d'assainissement	oui : 10 points non : 0 point	10
VP.251	Définition d'une procédure de mise à jour du plan des réseaux afin de prendre en compte les travaux réalisés depuis la dernière mise à jour (extension, réhabilitation ou renouvellement de réseaux), ainsi que les données acquises notamment en application de l'article R. 554-34 du code de l'environnement. La mise à jour est réalisée au moins chaque année	oui : 5 points non : 0 point	5

**PARTIE B : INVENTAIRE DES RESEAUX (30 points)**

(rappel : les 15 points de la partie A doivent avoir été obtenus pour bénéficier de points supplémentaires)

VP.252	Existence d'un inventaire des réseaux identifiant les tronçons de réseaux avec mention du linéaire de la canalisation, de la catégorie de l'ouvrage définie en application de l'article R. 554-2 du code de l'environnement ainsi que de la précision des informations cartographiques définie en application de l'article R. 554-23 du même code (VP.252) et, pour au moins la moitié du linéaire total des réseaux, les informations sur les matériaux et les diamètres des canalisations de collecte et de transport des eaux usées (VP.253) La procédure de mise à jour du plan des réseaux est complétée en y intégrant la mise à jour de l'inventaire des réseaux (VP.254)	oui : 10 points non : 0 point	10
VP.253	De 1 à 5 points (VP.253) : Lorsque les informations sur les matériaux et les diamètres sont rassemblées pour la moitié du linéaire total des réseaux, un point supplémentaire est attribué chaque fois que sont renseignés 10% supplémentaires du linéaire total, jusqu'à 90%. Le cinquième point est accordé lorsque les informations sur les matériaux et les diamètres sont rassemblées pour au moins 95% du linéaire total des réseaux : <ul style="list-style-type: none"> <li>Matériaux et diamètres connus pour 60% à 69,9% du linéaire des réseaux : 1 point supplémentaire</li> <li>Matériaux et diamètres connus pour 70% à 79,9% du linéaire des réseaux : 2 points supplémentaires</li> <li>Matériaux et diamètres connus pour 80% à 89,9% du linéaire des réseaux : 3 points supplémentaires</li> <li>Matériaux et diamètres connus pour 90% à 94,9% du linéaire des réseaux : 4 points supplémentaires</li> <li>Matériaux et diamètres connus pour au moins 95% du linéaire des réseaux : 5 points supplémentaires</li> </ul>	1 à 5 points sous conditions	5
VP.255	L'inventaire des réseaux mentionne pour chaque tronçon la date ou la période de pose des tronçons identifiés à partir du plan des réseaux, la moitié (50%) du linéaire total des réseaux étant renseigné. Lorsque les informations sur les dates ou périodes de pose sont rassemblées pour la moitié du linéaire total des réseaux, un point supplémentaire est attribué chaque fois que sont renseignés 10% supplémentaires du linéaire total, jusqu'à 90%. Le cinquième point est accordé lorsque les informations sur les dates ou périodes de pose sont rassemblées pour au moins 95% du linéaire total des réseaux <ul style="list-style-type: none"> <li>Dates ou périodes de pose connues pour moins de 50% du linéaire des réseaux : 0 point</li> <li>Dates ou périodes de pose connues pour 50% à 59,9% du linéaire des réseaux : 10 points</li> <li>Dates ou périodes de pose connues pour 60% à 69,9% du linéaire des réseaux : 11 points</li> <li>Dates ou périodes de pose connues pour 70% à 79,9% du linéaire des réseaux : 12 points</li> <li>Dates ou périodes de pose connues pour 80% à 89,9% du linéaire des réseaux : 13 points</li> <li>Dates ou périodes de pose connues pour 90% à 94,9% du linéaire des réseaux : 14 points</li> <li>Dates ou périodes de pose connues pour au moins 95% du linéaire des réseaux : 15 points</li> </ul>	1 à 15 points sous conditions	15

**PARTIE C : AUTRES ELEMENTS DE CONNAISSANCE ET DE GESTION DES RESEAUX (75 points)**

(Rappel : 40 points doivent avoir été obtenus globalement en partie A et B, pour pouvoir bénéficier de points supplémentaires)

VP.256	Le plan des réseaux comporte une information géographique précisant l'altimétrie des canalisations, la moitié au moins du linéaire total des réseaux étant renseignée	0 à 15 points sous conditions	10
VP.257	Localisation et description des ouvrages annexes (postes de relèvement, postes de refoulement, déversoirs, ...)	oui : 10 points non : 0 point	10
VP.258	Existence et mise à jour au moins annuelle d'un inventaire des équipements électromécaniques existants sur les ouvrages de collecte et de transport des eaux usées	oui : 10 points non : 0 point	10
VP.259	Le plan ou l'inventaire mentionne le nombre de branchements pour chaque tronçon du réseau (nombre de branchements entre deux regards de visite) ; (seuls les services ayant la mission collecte sont concernés par cet item)	oui : 10 points non : 0 point	5
VP.260	L'inventaire récapitule et localise les interventions et travaux réalisés sur chaque tronçon de réseaux (curage curatif, désobstruction, réhabilitation, renouvellement, ...)	oui : 10 points non : 0 point	0
VP.261	Mise en œuvre d'un programme pluriannuel d'enquête et d'auscultation du réseau, un document rendant compte de sa réalisation. Y sont mentionnés les dates des inspections de l'état des réseaux, notamment par caméra, et les réparations ou travaux effectués à leur suite	oui : 10 points non : 0 point	0
VP.262	Mise en œuvre d'un programme pluriannuel de travaux de réhabilitation et de renouvellement (programme détaillé assorti d'un estimatif chiffré portant sur au moins 3 ans)	oui : 5 points non : 0 point	0
<b>TOTAL</b>		<b>120</b>	<b>80</b>

### 3.2. Conformité de la collecte des effluents (P203.3)

Cet indicateur – de valeur 0 (non-conforme) ou 100 (conforme) pour chaque système de collecte (ensemble de réseaux aboutissant à une même station) – s'obtient auprès des services de la Police de l'Eau.

Pour l'exercice 2022, l'indice global de conformité de la collecte des effluents est jugé CONFORME par le service de l'Etat (données communiquées en août 2023).

Aucun déversement enregistré en 2022.

### 3.3. Conformité des équipements des stations de traitement des eaux usées (P204.3)

(Uniquement pour les STEU d'une capacité > 2000 EH)

Cet indicateur – de valeur 0 (non-conforme) ou 100 (conforme) pour chaque station de traitement des eaux usées d'une capacité > 2000 EH – s'obtient auprès des services de la Police de l'Eau.

Pour l'exercice 2022, l'indice global de conformité des équipements est jugé CONFORME par le service de l'Etat (données communiquées en août 2023).

### 3.4. Conformité de la performance des ouvrages d'épuration (P205.3)

(Uniquement pour les STEU d'une capacité > 2000 EH)

Cet indicateur – de valeur 0 (non-conforme) ou 100 (conforme) pour chaque station de traitement des eaux usées d'une capacité > 2000 EH – s'obtient auprès de la Police de l'Eau.

Pour l'exercice 2022, l'indice global de conformité de performance des ouvrages d'épuration est jugé CONFORME par le service de l'Etat (données communiquées en août 2023).

Conformité des performances des équipements d'épuration	2018	2019	2020	2021	2022
Performance globale du service (%)	100	100	100	100	100
STEP Boulazac - Le Landry	100	100	100	100	100

Pour établir la performance globale, dans le cas de plusieurs usines de dépollution, le taux de chaque usine est pondéré par la charge en DBO<sub>5</sub> arrivant sur le système de traitement.

CONFORMITE 2022 STEP LANDRY : OK

### 3.5. Conformité des performances des équipements d'épuration au regard des prescriptions de l'acte individuel (P254.3)

#### STEP LANDRY (arrêté préfectoral du 11/01/2016)

Performances attendues (selon arrêté préfectoral) (\*)

	DCO	DBO5	MES	NTK	NGL	NH4	Ptot
<b>Concentration maximale à respecter (mg/L) (*)</b>							
moyenne journalière par bilan	90,00	25,00	35,00			5,00	
moyenne annuelle					15,00		2,00
<b>Concentration réhibitoire en sortie (mg/L)</b>							
moyenne journalière par bilan	250,00	50,00	85,00				
<b>Charge maximale à respecter (kg/j)</b>							
<b>Rendement minimum moyen (%)</b>							
moyen journalier par bilan	75,00	80,00	90,00				
moyen annuel					70,00		80,00

\* : En général, pour les paramètres NTK, NGL et Ptot, les conformités se jugent en moyennes annuelles, et pour les autres paramètres en moyennes journalières par bilan, cela sous réserve d'absence d'indications complémentaires d'arrêtés préfectoraux locaux.

#### NOMBRE DE BILANS 2022 :

	Nombre de bilans 2022
LANDRY	24

	2018	2019	2020	2021	2022
Conformité à l'arrêté préfectoral	100,00	100,00	100,00	100,00	100,00

CONFORMITE 2022 STEP LANDRY : OK

### 3.6. Taux de boues évacuées selon les filières conformes à la réglementation (P206.3)

Une filière d'évacuation des boues d'épuration est dite conforme si elle remplit les deux conditions suivantes :

- Le transport des boues est effectué conformément à la réglementation en vigueur,
- La filière de traitement est autorisée ou déclarée selon son type et sa taille

$$\text{Taux de boues évacuées selon les filières conformes à la réglementation} = \frac{\text{TMS admis par filière conforme}}{\text{TMS total évacué par les filières}} * 100$$

Station	Compostage - tMS)	Taux de conformité (%)
STEP de Landry	248,40	100

- (1) L'évacuation vers une STEU d'un autre service peut être considérée comme une filière conforme si le service qui réceptionne les boues a donné son accord (convention de réception des effluents) et si sa STEU dispose elle-même d'une filière conforme.

### 3.7. Indice de connaissance des rejets (255.3)

			Points obtenus
<b>Partie A : 80 points nécessaires pour avoir les points des parties B et C</b>			
<b>A1</b>	Identification sur plan et visite de terrain pour localiser les points de rejets potentiels aux milieux récepteurs (réseaux de collecte des eaux usées non raccordés, déversoirs d'orage, trop pleins de postes de refoulement...)	20 points	20
<b>A2</b>	Évaluation sur carte et sur une base forfaitaire de la pollution collectée en amont de chaque point potentiel de rejet (population raccordée et charges polluantes des établissements industriels raccordés)	10 points	0
<b>A3</b>	Réalisation d'enquêtes de terrain pour reconnaître les points de déversements et mise en œuvre de témoins de rejet au milieu pour identifier le moment et l'importance du déversement	20 points	20
<b>A4</b>	Réalisation de mesures de débit et de pollution sur les points de rejet, suivant les prescriptions définies par l'arrêté du 22 juin 2007 relatif à la collecte, au transport et au traitement des eaux usées des agglomérations d'assainissement	30 points	0
<b>A5</b>	Réalisation d'un rapport présentant les dispositions prises pour la surveillance des systèmes de collecte et des stations d'épuration des agglomérations d'assainissement et les résultats en application de l'arrêté du 22 juin 2007 relatif à la collecte, au transport et au traitement des eaux usées des agglomérations d'assainissement	10 points	10
<b>A6</b>	Connaissance de la qualité des milieux récepteurs et évaluation de l'impact des rejets sur le milieu récepteur	10 points	0
<b>Partie B :</b>			
	Évaluation de la pollution déversée par les réseaux pluviaux au milieu récepteur, les émissaires concernés devant drainer au moins 70 % du territoire desservi en amont, les paramètres observés étant à minima la pollution organique (DCO) et l'azote organique total	10 points	0
<b>Partie C :</b>			
	Mise en place d'un suivi de la pluviométrie caractéristique du système d'assainissement et des rejets des principaux déversoirs d'orage	10 points	0
<b>Total</b>		<b>100</b>	<b>50</b>

# 4. Financement des investissements

Les investissements réalisés en 2022 sont les suivants :

	Exercice 2022
Montants financiers HT des travaux engagés pendant le dernier exercice budgétaire	6 100 000,00 €

Le détail des principaux travaux réalisés au cours de l'exercice 2022 est joint en annexe au présent rapport.

Le montant prévisionnel des travaux pour l'année 2023 est de 6 500 000.00 €.

Les travaux prévus en 2023 sont présentés en annexe.

## 5. Tableau récapitulatif des indicateurs

		Exercice 2021	Exercice 2022
<b>Indicateurs descriptifs des services</b>			
D201.0	Estimation du nombre d'habitants desservis par un réseau de collecte des eaux usées, unitaire ou séparatif	15 300 habitants	15 248 habitants
D202.0	Nombre d'autorisations de déversement d'effluents d'établissements industriels au réseau de collecte des eaux usées	-	-
D203.0	Quantité de boues issues des ouvrages d'épuration	255.4 tonnes de matières sèches	248.4 tonnes de matières sèches
<b>Indicateurs de performance</b>			
P203.3	Conformité de la collecte des effluents aux prescriptions définies en application du décret 94-469 du 3 juin 1994 modifié par le décret du 2 mai 2006	100 %	?
P204.3	Conformité des équipements d'épuration aux prescriptions définies en application du décret 94-469 du 3 juin 1994 modifié par le décret du 2 mai 2006	100 %	?
P207.0	Montant des abandons de créances ou des versements à un fond de solidarité	0 €	0 €
P207.0	Nombre de demande d'abandon de créance	0	0
P257	Taux d'impayé	1.42%	
P256.2	Durée d'extinction de la dette de la collectivité		
P202.2B	Indice de connaissance et de gestion patrimoniale des réseaux de collecte des eaux usées	80	80
P205.3	Conformité de la performance des ouvrages d'épuration du service aux prescriptions nationales issues de la directive ERU	100	?



## 6.1. Travaux réalisés durant l'exercice 2022

Néant

## 6.2. Travaux prévus pour l'année 2023

### OPÉRATIONS MAJEURES EN 2023

#### AP Réhabilitation réseaux :

Réhabilitation réseaux BIM –  
cité Bel Air (rues des Belges,  
Hollandais et Luxembourg)

Budget 2023 études et travaux :  
300 k€ HT

- Etudes : ADVICE
- Travaux : consultation à venir

Objectifs :

- Mise en séparatif des rues
- Mise en conformité bts privatifs
- Groupement avec SMECP
- Financement AEAG

Planning :

- Octobre 2023 à mai 2024



### OPÉRATIONS MAJEURES EN 2023

#### AP Extension réseaux :

Extension BIM – route de  
Pommiers (160 k€)

Budget 2023 études et travaux :

- Etudes : CESO
- Travaux : consultation à venir

Objectifs :

- Extension 260 ml PP 200 mm
- 8 branchements
- Amorce raccordement projet lotissement
- Travaux de voiries de la commune

Planning :

- Second semestre 2023

