

Envoyé en préfecture le 10/04/2024

Reçu en préfecture le 10/04/2024

Publié le



ID : 024-200040392-20240328-DD2024_024-DE

BILAN 2023

RAIL
AQUITAINE
EST



**OBJECTIF
BRIVE-BORDEAUX
EN
1H50 !**



Version du 6 février 2024



J'ai le plaisir de vous partager le bilan de l'association Rail Aquitaine Est pour l'année 2023.

C'est avec la conviction que l'avenir de nos déplacements réside dans le développement et la modernisation du train, que nous avons créé fin 2022 l'association Rail Aquitaine Est, un outil de promotion de la ligne régionale qui relie Tulle, Brive, Périgueux et Bordeaux.

Être connectés efficacement à la métropole régionale par le train est une évidence pour le développement économique de notre territoire. C'est aussi une conviction que le développement durable doit être au cœur de nos préoccupations en tant que citoyens, entrepreneurs ou élus. Les projets ferroviaires demandent pourtant du temps et beaucoup de détermination. Notre histoire ne fait que commencer. Ce bilan vous montrera les premiers jalons posés par notre activité en 2023.

C'est ensemble que nous réussirons à faire Brive-Bordeaux en 1h50 !

Bonne lecture !

Alexandra Froidefond

Présidente



Bilan d'activités

Envoyé en préfecture le 10/04/2024

Reçu en préfecture le 10/04/2024

Publié le

ID : 024-200040392-20240328-DD2024_024-DE



Mise en place de l'association

L'association pour la promotion de la ligne ferroviaire Bordeaux-Périgueux-Brive-Tulle a été fondée le 31 août 2022 par les entrepreneurs Alexandra Froidefond et Gilles Gauthier, et par les agglomérations du Grand Périgueux, de Brive et de Tulle, respectivement représentées par leurs présidents Jacques Auzou, Frédéric Soulier et Michel Breuilh.

Fin 2022, l'association a souhaité s'entourer d'une personne aux multiples compétences pour s'occuper de son développement et du suivi de l'étude ferroviaire. Laure Delmas a pris ses fonctions en tant que directrice le 24 janvier 2023 pour une période d'au moins 18 mois.

Ses principales missions sont l'analyse et le suivi du projet d'amélioration de la ligne ferroviaire Bordeaux – Périgueux – Brive - Tulle, la construction de partenariats et d'un réseau d'adhérents, la communication pour rendre visible l'association et ses actions.

Début 2023, l'association avait besoin de construire une identité impactante pour exister. Marie-Alice Vigué, graphiste freelance a été sélectionnée pour s'atteler à ce chantier de recherche d'un nouveau nom, d'un logo et d'élaboration d'une charte graphique.

Grâce aux subventions octroyées par les agglomérations fondatrices de l'association et majoritairement réceptionnées en février 2023, l'association a eu les moyens de construire très vite une identité visuelle professionnelle et d'accéder à un bon niveau de connaissance du secteur ferroviaire pour pouvoir clarifier ses objectifs, argumenter son projet et bâtir un solide réseau.

Lors de l'assemblée générale qui a eu lieu en avril 2023, l'association a choisi son nouveau nom : Rail Aquitaine Est, et une identité visuelle toute neuve grâce au travail réalisé par la graphiste.



Bilan d'activités



Communication

Les derniers éléments de la nouvelle identité visuelle de l'association ont été validés courant mai. Dès lors, la création des pages Rail Aquitaine Est sur les réseaux sociaux LinkedIn, Facebook et Instagram a été possible, ainsi que la création d'un espace association sur HelloAsso, un site internet qui permet de gérer des demandes d'adhésions directement en ligne.

En parallèle, l'agence web IZZI a été sélectionnée pour développer le site internet de Rail Aquitaine Est : www.railaquitaineest.fr et mettre en place sa nouvelle boîte mail.

En prévision de la rentrée, le mois d'août a été consacré à la création et l'impression d'un flyer pour présenter l'association, d'un roll-up pour les stands, de bulletins d'adhésion, de cartes d'adhérent et de cartes de visite chartées Rail Aquitaine Est. Ce fut aussi le mois de la préfiguration du premier événement organisée par l'association.

Les nombreux échanges sur le contenu du site internet ont abouti à l'été et permis sa mise en ligne courant septembre. En voici deux extraits :



Le site internet continue d'évoluer au fil des actualités de l'association et de la ligne ferroviaire Bordeaux - Périgueux - Brive - Tulle.

Une fois tous ces éléments de communication mis en place, Rail Aquitaine Est a pu s'ouvrir vers l'extérieur, organiser un événement et toucher ses premiers adhérents.

Bilan d'activités

Envoyé en préfecture le 10/04/2024

Reçu en préfecture le 10/04/2024

Publié le

ID : 024-200040392-20240328-DD2024_024-DE



Réseau et partenaires

L'association échange au quotidien avec les agglomérations du Grand Périgueux, de Brive et de Tulle dans le cadre du suivi de l'étude ferroviaire qu'elles ont commanditée au bureau d'études Systra. C'est dans ce cadre, que l'association s'est faite connaître des services de la Région Nouvelle Aquitaine, et du personnel du groupe SNCF.

Nos interlocuteurs pour l'étude travaillent aussi bien pour SNCF Réseau que pour SNCF Voyageurs, savoir vite se repérer dans la galaxie du ferroviaire est donc primordial pour faire avancer le projet.

L'association était représentée par sa directrice, Laure Delmas, et par sa présidente, Alexandra Froidefond, à l'assemblée générale de la CPME 19, le 9 mars, l'occasion elles présenter l'association à plusieurs entrepreneurs, au sous-préfet de Brive, ainsi qu'au président du département de la Corrèze. La CPME 19 fait partie des tous premiers adhérents de Rail Aquitaine Est.

En avril, Rail Aquitaine Est s'est mise en lien avec la CCI Corrèze, rencontrant sa présidente, Françoise Cayre, ainsi que le directeur et la secrétaire générale. Une convention a été conclue entre les deux structures pour que Rail Aquitaine Est puisse bénéficier d'un accès sans frais à l'espace de coworking de la Base By CCI à Brive. Cet espace multifonction permet de réserver facilement un bureau fermé, une salle de réunion, ou un emplacement d'openspace.

Les autres associations de défense du ferroviaire implantées localement, Bon Sens Paysan, Urgence Ligne POLT et Périgord Rail Plus, sont devenues des partenaires réguliers pour échanger des informations et pour participer à des actions communes. Rail Aquitaine Est adhère à ces trois associations et réciproquement.



Bilan d'activités



Après les grèves qui ont marqué le printemps, la directrice de l'association s'est rendue à Bordeaux pour rencontrer le syndicat mixte Nouvelle Aquitaine Mobilités, à travers son chargé de mission Xavier Zubillaga et pour rencontrer le nouveau référent territorial de la Dordogne, François Carrère, à la Région Nouvelle Aquitaine.

La directrice est également allée à la rencontre du président de la FNAUT Nouvelle Aquitaine, Christian Broucayet, et de nombreux échanges ont eu lieu depuis avec lui sur les enjeux du ferroviaire notamment concernant les négociations du CPER mobilités, l'ouverture à la concurrence et l'actualité régionale. Rail Aquitaine Est prévoit d'adhérer à la FNAUT (Fédération Nationale des Associations d'Usagers du Transport) en 2024.

Toujours à Bordeaux et dans l'optique de mieux connaître les acteurs du ferroviaire, la directrice de l'association s'est présentée à la direction régionale de Gares et Connexion qui nous a ensuite mis en lien avec les responsables des secteurs gares du Limousin et du Périgord.

En juin 2023, lors de l'événement organisé autour d'Edgar Grospron en Corrèze, l'association a souhaité remercier ses premiers soutiens et consolider ses partenariats en réunissant son réseau. 9 personnes ont répondu à notre invitation et ont pu se rencontrer lors de cette soirée.

En septembre, afin de se faire connaître du grand public, Rail Aquitaine Est a participé au forum des associations à Brive.

L'association a également organisé son tout premier événement à Brive. La table ronde, Corrèze 2030, a réuni une soixantaine de personnes le 27 septembre pour parler de l'avenir des mobilités. Les cinq intervenants de la table ronde représentaient des sensibilités variées. Les enjeux des transports ont été abordés à travers le prisme du train, de l'avion, du vélo, du rôle des collectivités territoriales, de la transition écologique, etc. L'événement a été accueilli avec le soutien de la CCI Corrèze et était animé par Laurence Moreau.

Bilan d'activités

Envoyé en préfecture le 10/04/2024

Reçu en préfecture le 10/04/2024

Publié le

ID : 024-200040392-20240328-DD2024_024-DE



Le cabinet de comptable @com Brive a été mandaté pour établir les déclarations sociales nominatives, les bulletins de salaire, et pour valider le bilan comptable de Rail Aquitaine Est. Le suivi des pièces comptables et la justification de chaque transaction nécessitent une organisation rigoureuse et un travail de reporting régulier.

Pour le confort du poste, l'association a fait l'acquisition d'un ordinateur PC portable, d'un téléphone professionnel et d'une imprimante. Puis, à partir du printemps 2023, la mise à disposition d'une voiture de fonction pour couvrir les besoins en déplacement a été permise par le recours au leasing de véhicule chez le concessionnaire Renault. Le véhicule est une Clio V blanche. Un projet de flocage du véhicule est en cours.

L'association a été rejointe par de nouveaux adhérents à partir de fin septembre. Au 31 décembre 2023, elle compte 22 adhérents, en plus des membres fondateurs :

- La ville de Brive-la-Gaillarde,
- Les entreprises Froidefond Etanchéité et @com Brive,
- Les associations Urgence Ligne Polt, Périgord Rail Plus et Bon Sens Paysan,
- Les organisations patronales Medef Limousin et CPME Corrèze,
- et 14 particuliers.



Table-ronde Corrèze 2030 animée par Laurence Moreau le 27 septembre 2023 à La Base by CCI

Bilan d'activités



Etude ferroviaire

Dès son démarrage, l'association a été impliquée dans le suivi de l'étude de faisabilité technico-économique réalisée par Systra sur l'accélération de la ligne Bordeaux-Périgueux-Brive-Tulle pour le groupement des trois agglomérations.

L'association s'est donnée les moyens d'en comprendre parfaitement les enjeux et a organisé les points d'avancement et les réunions d'étapes. Deux comités techniques réunissant Systra, Rail Aquitaine Est, les services transports des agglomérations, le référent territorial de la Région, SNCF Réseau et SNCF Voyageurs ont eu lieu le 16 mars pour présenter les premiers leviers d'accélération identifiés par l'étude, et le 20 octobre pour échanger avec la Région sur les possibilités d'amélioration de la ligne. Ces réunions ont été suivies de deux comités de pilotage le 20 avril et le 27 novembre avec la présence des présidents des agglomérations de Brive, de Tulle et du Grand Périgueux.

La directrice de l'association effectue une veille quotidienne sur l'actualité du ferroviaire et des mobilités, nationalement et régionalement. Une courte revue de presse est transmise aux partenaires quand l'actualité s'y prête.

L'association est en contact avec plusieurs cheminots qui peuvent apporter un regard critique sur certaines conclusions de Systra. C'est ainsi qu'a pu avoir lieu une réunion technique le 5 octobre avec Systra sur la question de l'aménagement de la ligne ferroviaire Brive-Périgueux, notamment pour y challenger la vitesse permise par les courbes de la voie. Les résultats de ce travail ont permis d'enrichir l'étude Systra. Alors que l'étude balayait l'hypothèse d'une amélioration de la vitesse sur cette section, elle indique désormais qu'un gain est possible, mais faible, de l'ordre d'1 à 2 minutes.

Tout au long de l'année, l'association a rédigé des notes de synthèse pour résumer l'avancement de l'étude, expliquer les enjeux du projet de RER Périgord-Limousin, ou encore sur l'intérêt d'étudier la vitesse permise par les courbes de la voie entre Brive et Périgueux



Bilan d'activités



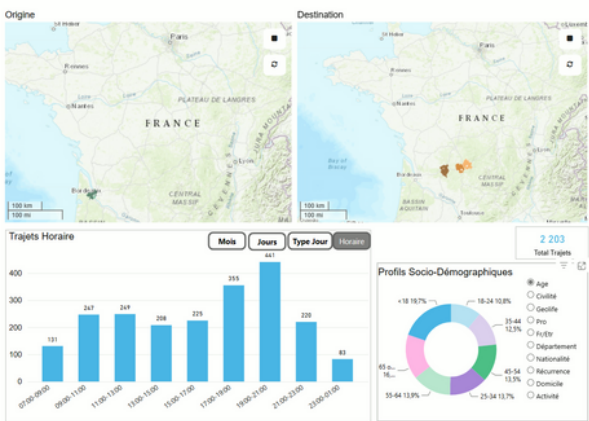
L'association a également rédigé les correspondances destinées à Alain Rousset, Président de la Région Nouvelle Aquitaine, visant à appuyer notre demande d'insertion de deux allers-retours express entre Bordeaux et Tulle, et à intégrer des études de modernisation de la voie dans le volet mobilités du CPER. En effet, SNCF Réseau et la Région prévoient le lancement des études APO de régénération de la ligne Périgueux-Brive, mais aucune amélioration de l'offre ou modernisation de l'infrastructure n'est prévue pour l'instant. Nous plaidons pour que ce soit le cas.

Cette correspondance a été cosignée par la présidente de Rail Aquitaine Est et par les Présidents des communautés d'agglomération du Grand Périgueux, de Brive et de Tulle.

Suite à nos sollicitations, Alain Rousset nous a reçu en délégation à Bordeaux le 4 décembre. Il nous a confirmé avoir transmis notre demande de trains express à la SNCF pour qu'elle en étudie la faisabilité. Les résultats de cette étude technique nous parviendront début 2024. Son accueil favorable de nos revendications augure de nombreux échanges à venir avec la SNCF et la Région pour discuter de l'amélioration de l'offre de trains entre Tulle et Bordeaux.

Fin 2023, Rail Aquitaine Est a commandé à Orange Business une étude de trafic sur l'axe Bordeaux-Tulle afin d'estimer le nombre moyen de déplacements entre les agglomérations. Les données fournies par Orange ont été utilisées pour alimenter l'étude socio-économique du rapport de Systra. Ce dernier sera finalisé début 2024.

Étude
RailAquitaineEst Bordeaux-Brive-Tulle



Extrait du tableau de bord interactif Orange FluxVision

Axe Bordeaux-Tulle				Performance sur la liaison (O)-(D) - Septembre 2023				Fréquentation
Ligne TER	Origine (O)	Destination (D)		Distance (km)	Meilleurs temps de parcours	Vitesse moyenne sur meilleur temps de parcours (km/h)	Trains directs par jour et par sens	Voyageurs par jour en 2019 sur le TER (1)
TER 02	Brive	Bordeaux		199	2h21	83	3	1390
TER 02 (1)	Périgueux	Bordeaux		128	1h51	108	18,5	
TER 02	Tulle	Bordeaux		226	2h49	80	1,5	
Autres axes - Etoile ferroviaire de Bordeaux				Performance sur la liaison (O)-(D) - Juin 2022				Fréquentation
Ligne TER	Origine (O)	Destination (D)		Distance (km)	Meilleurs temps de parcours	Vitesse moyenne sur meilleur temps de parcours (km/h)	Trains directs par jour et par sens	Voyageurs par jour en 2019 sur le TER (2)
TER 01	Limoges	Bordeaux		226	2h58	78	6	5900
TER 15	Saintes	Bordeaux		122	1h30	81	10,5	3880
TER 15	La Rochelle	Bordeaux		198	2h22	84	8,5	3880
TER 13	Angoulême	Bordeaux		133	1h21	99	5	735
TER 13	Angoulême	Bordeaux		108	0h34	191	10,5	735
TER 02	Pau	Bordeaux		232	2h22	98	3	1150
TER 02	Pau	Bordeaux		232	2h10	107	2,5	1150
TER 51	Bayonne	Bordeaux		198	1h51	107	6	4912
TER 51/52	Bayonne	Bordeaux		198	1h44	114	4,5	4912
TER 51/52	Dax	Bordeaux		147	1h18	113	7	6062
TER 04	Agnes	Bordeaux		147	1h12	129	5	4458
TER 04	Agnes	Bordeaux		135	1h20	101	11,5	4458
TER 04	Agnes	Bordeaux		135	1h01	133	10	4458
TER 03	Bergerac	Bordeaux		97	1h11	82	16	3320
TER 05	Muret-Maupais	Bordeaux		147	1h28	100	6	1640

Tableau comparatif extrait de l'étude Systra

Bilan d'activités



Autres déplacements et actions

En 2023, Rail Aquitaine Est s'est rendu à Paris début avril pour une conférence VRT sur les enjeux des projets de RER Métropolitain et la présentation de la proposition de loi du député Jean-Marc Zulesi. En mai, l'association était présente à la remise du Grand Prix des Régions délivré par Ville, Rail et Transports, et a suivi une journée de colloque sur la statistique publique appliquée à la transition écologique.

Début juillet, l'association a participé à la matinée Regio Fret, organisée par la Région Nouvelle Aquitaine et SNCF Réseau, un événement conçu pour promouvoir le fret ferroviaire en Nouvelle Aquitaine et mettre en lien les chargeurs, les aménageurs, les entreprises et les équipes de SNCF Réseau. Ce fut l'occasion de mieux saisir les dimensions et les enjeux du fret.

L'association a organisé une après-midi de formation en interne avec l'aide précieuse d'un cheminot. La formation portait sur le calcul du temps de parcours ferroviaire et sur l'ensemble des éléments qui ont une influence sur le temps de parcours d'un train. La formation a eu lieu le 10 octobre à Brive et a réuni 9 participants, tous satisfaits par la grande qualité des échanges.

Enfin, la directrice de Rail Aquitaine Est était présente le 6 et le 7 décembre à Paris pour deux journées de formation : *Challenger les coûts des opérations ferroviaires en phase AVP*. Organisée par Ponts Formation Conseil, cette formation a permis de comprendre ce que contiennent les coûts d'un projet ferroviaire. A l'aide de plusieurs exemples (nouvelle halte, renouvellement de ligne, projet de tram-train, etc.), les intervenants ont apporté leur expertise des coûts du ferroviaire, qui sont en effet très élevés, mais où de bonnes pratiques peuvent aussi émerger pour les limiter ou mieux les évaluer en amont.

Perspectives pour 2024



2024 est une année importante pour l'association avec la possibilité d'aller chercher un maximum d'adhérents, de les réunir sur des événements fédérateurs et surtout de voir l'aboutissement de l'étude Systra et le début d'une série d'échanges avec la Région sur l'amélioration de l'offre entre Bordeaux, métropole et capitale régionale, et l'Est de l'Aquitaine.

Début 2024, l'association prévoit de lancer une campagne d'adhésion auprès des entreprises, des communes, des parlementaires, des conseillers départementaux et régionaux, pour leur présenter l'association et les inviter à rejoindre l'association.

Rail Aquitaine Est souhaite également trouver des partenaires pour de nouveaux projets de communication, notamment pour l'organisation de son assemblée générale au premier semestre 2024. Pour gagner en visibilité, l'association se pose également la question de sa place sur les événements phares du territoire (Brive Festival, Foire du Livre, Carrefour des collectivités, etc...).

Plusieurs projets de formation sont sur les rails en 2024, un projet de formation en interne sur la signalisation ferroviaire et un projet de formation sur trois jours à Paris pour consolider les notions fondamentales du secteur ferroviaire avec Ponts Formation Conseil.

En fonction de l'intérêt et du calendrier, l'association étudiera l'opportunité d'aller aux prochaines Rencontres Nationales du Transport Public (RNTP) et à d'autres rendez-vous nationaux importants dans le champ des mobilités, notamment lorsqu'ils sont organisés par la FNAUT ou en lien avec les projets de RER Métropolitains.

Enfin, l'association a été rejointe fin 2023 par Antoine Bastier, PDG des Chaux de Saint Astier, qui vient remplacer Gilles Gauthier en tant que vice-président, ce dernier n'ayant plus de temps pour Rail Aquitaine Est. Cela augure une montée en puissance de l'association pour l'année qui vient.



Bilan d'activités

Envoyé en préfecture le 10/04/2024

Reçu en préfecture le 10/04/2024

Publié le

ID : 024-200040392-20240328-DD2024_024-DE



Synthèse 2023

- | | |
|--------------|---|
| Janv-Février | <ul style="list-style-type: none">• Recrutement d'une salariée,• Recrutement de prestataires pour la comptabilité et la création graphique, |
| Mars | <ul style="list-style-type: none">• Prise de contact avec les différents acteurs du ferroviaire et développement d'un réseau de personnes ressources,• Mise en place d'une veille sur les actualités du ferroviaire, |
| Avril | <ul style="list-style-type: none">• Accompagnement des agglomérations dans le suivi de l'étude ferroviaire réalisée par le bureau Systra,• Communication autour de l'objectif d'un temps de parcours de 1h50 entre Bordeaux et Brive, |
| Mai | <ul style="list-style-type: none">• Signature de la convention avec la CCI Corrèze,• Choix d'un nouveau nom et élaboration de l'identité visuelle de l'association Rail Aquitaine Est, |
| Juin | <ul style="list-style-type: none">• Correspondance avec la Région Nouvelle Aquitaine concernant nos propositions dans le cadre de Optim'TER et du volet mobilité du CPER, |
| Juillet | <ul style="list-style-type: none">• Création des réseaux sociaux de l'association,• Création d'éléments de communication imprimés (flyer, cartes de visite, roll-up, bulletins d'adhésion) |
| Août | <ul style="list-style-type: none">• Organisation d'un premier événement fédérateur autour des enjeux de la mobilité : la table ronde Corrèze 2030, |
| Septembre | <ul style="list-style-type: none">• Mise en ligne du site internet de l'association,• Première vague d'adhésions,• Formation en interne sur le calcul du temps de parcours ferroviaire, |
| Octobre | <ul style="list-style-type: none">• Deuxième comité technique en présence de la Région et de SNCF,• Réception des données de l'étude de trafic commandée par l'association à Orange, |
| Novembre | <ul style="list-style-type: none">• Préparation des éléments de synthèse pour le deuxième comité de pilotage,• Rédaction d'une note en amont du rendez-vous avec Alain Rousset, |
| Décembre | <ul style="list-style-type: none">• Organisation et participation au rendez-vous avec Alain Rousset, Renaud Lagrave et Jacky Emon au siège de la Région Nouvelle Aquitaine à Bordeaux,• Participation à la formation "Projets ferroviaires: Challenger les hypothèses financières en phase AVP"• Préparation des bilans et de la campagne d'adhésions 2024. |



Bilan financier

RA
AQUITAINE
EST

Envoyé en préfecture le 10/04/2024
Reçu en préfecture le 10/04/2024
Publié le
ID : 024-200040392-20240328-DD2024_024-DE

● ● ● ●  Version au 06.02.24

Bilan financier exercice 2023			
CHARGES	Montant	PRODUITS	Montant
CHARGES DIRECTES		RESSOURCES DIRECTES	
60 – Achats		70 – Vente de produits finis, de marchandises, prestations de services	
Prestations de services	36 295,02		
Achats matières et fournitures		74- Subventions d'exploitation	
Autres fournitures	1 252,59		
		Intercommunalité(s) :	
61 - Services extérieurs		- Agglomération de Brive	67 500,00
Locations			
Entretien et réparation		- Agglomération du Grand Périgueux	67 500,00
Assurance	753,95		
Documentation		- Agglomération de Tulle	15 000,00
62 - Autres services extérieurs			
Rémunérations intermédiaires et honoraires			
Publicité, publication	704,52	75 - Autres produits de gestion courante	
Déplacements, missions	13 511,65		
Services bancaires, autres	5,22	Dont cotisations, dons manuels ou legs	1 740,00
63 - Impôts et taxes		76 - Produits financiers	
Impôts et taxes sur rémunération			
Autres impôts et taxes		77- produits exceptionnels	404,00
64- Charges de personnel			
Rémunération des personnels	26 560,16	78 – Reprises sur amortissements et provisions	
Charges sociales	18 799,87		
Autres charges de personnel			
65- Autres charges de gestion courante	1 678,09		
66- Charges financières			
67- Charges exceptionnelles			
68- Dotation aux amortissements			
Dotation aux amortissements	1 000,00 €		
Dotations aux provisions exceptionnelles	20 000,00 €		
CHARGES INDIRECTES RÉPARTIES AFFECTÉES		RESSOURCES PROPRES AFFECTÉES	
Charges fixes de fonctionnement			
Frais financiers			
Autres			
TOTAL DES CHARGES	120 561,07	TOTAL DES PRODUITS	152 144,00
RESULTAT NET	31 582,93		
CONTRIBUTIONS VOLONTAIRES			
86- Emplois des contributions volontaires en nature		87 - Contributions volontaires en nature	
860- Secours en nature		870- Bénévolat	4 025,00
861- Mise à disposition gratuite de biens et services	2 450,00	871- Prestations en nature	2 450,00
862- Prestations			
864- Personnel bénévole	4 025,00	875- Dons en nature	
TOTAL	6 475,00	TOTAL	6 475,00

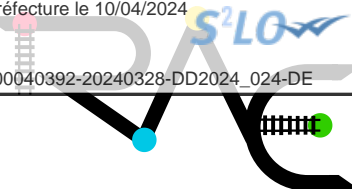
Budget prévisionnel 2024



Version au 06.02.24

RA
AQUITAINE
EST

Envoyé en préfecture le 10/04/2024
Reçu en préfecture le 10/04/2024
Publié le
ID : 024-200040392-20240328-DD2024_024-DE



Prévisionnel financier 2024					
CHARGES		Montant	PRODUITS		Montant
CHARGES DIRECTES			RESSOURCES DIRECTES		
60 – Achats			70 – Vente de produits finis, de marchandises, prestations de services		
Prestations de services (événement 1)		35 000,00			
Prestations de services (événement 2)		25 000,00			
Achats matières et fournitures		3 000,00	74- Subventions d'exploitation		
Autres fournitures		500,00	État : préciser le(s) ministère(s) sollicité(s)		
61 - Services extérieurs			Région(s) :		
Location véhicule		8 000,00	-		
Entretien et réparation		500,00	Département(s) :		
Assurance		1 000,00	-		
Documentation		2 000,00	Intercommunalité(s) : EPCI		
			- Agglomération de Brive		67 500,00
62 - Autres services extérieurs			- Agglomération du Grand Périgueux		67 500,00
Rémunérations intermédiaires et honoraires			- Agglomération de Tulle		15 000,00
Publicité, publication		20 000,00	-		
Frais de déplacements		15 000,00			
Formation		6 000,00	Commune(s) :		
Services bancaires, autres		50,00	-		
			Organismes sociaux (détailler) :		
63 - Impôts et taxes			-		
Impôts et taxes sur rémunération,			Fonds européens		
Autres impôts et taxes			-		
64- Charges de personnel					
Rémunération des personnels		30 000,00	Autres établissements publics		
Charges sociales		21 000,00			
Autres charges de personnel		950,00	75 - Autres produits de gestion courante		
65- Autres charges de gestion courante		2 000,00	Dont cotisations, dons manuels ou legs		10 000,00
			Aides privées		
66- Charges financières			76 - Produits financiers		
67- Charges exceptionnelles			77- produits exceptionnels		
68- Dotation aux amortissements			78 – Reprises sur amortissements et provisions		21 000,00 €
Dotation aux amortissements		1 000,00 €			
Dotations aux provisions exceptionnelles		10 000,00 €			
CHARGES INDIRECTES RÉPARTIES AFFECTÉES			RESSOURCES PROPRES AFFECTÉES		
Charges fixes de fonctionnement					
Frais financiers					
Autres					
TOTAL DES CHARGES		181 000,00	TOTAL DES PRODUITS		181 000,00
CONTRIBUTIONS VOLONTAIRES					
86- Emplois des contributions volontaires en nature			87 - Contributions volontaires en nature		
860- Secours en nature			870- Bénévolat		5 000,00
861- Mise à disposition gratuite de biens et services		5 000,00	871- Prestations en nature		5 000,00
862- Prestations					
864- Personnel bénévole		5 000,00	875- Dons en nature		
TOTAL		10 000,00	TOTAL		10 000,00