

LA REVUE DES PROJETS DES QUARTIERS

BOUCLE DE L'ISLE – CHAMIER – PAGOT – GARE - MONDOUX – HAUTS D'AGORA



LA CONSOLIDATION D'UN PROCESSUS AU SERVICE DU BIEN ÊTRE ET DE L'ÉMANCIPATION DE CHAQUE HABITANT



OBJECTIFS ET LEVIERS



Comment traduire opérationnellement la stratégie du contrat de ville ? Sur quelles dynamiques peut s'appuyer ce nouveau projet pour le quartier ?

OBJECTIFS

La poursuite du renouvellement urbain doit permettre au quartier de voir son cadre de vie totalement rénové pour un accueil résidentiel de qualité, et doit ainsi viser à :

- Créer, rénover et moderniser les équipements de proximité
- Faciliter et sécuriser les cheminements internes au quartier et vis-à-vis du reste de la ville
- Végétaliser les espaces publics et sensibiliser les habitants pour lutter contre les effets du changement climatique et tendre vers un quartier écoresponsable
- Engager un travail partenarial sur la prévention et l'accès aux soins pour rassurer les habitants
- Sensibiliser les habitants à une alimentation locale, saine et durable
- Renforcer la médiation entre le bailleur social et les locataires

Le quartier nécessite une large mobilisation de partenaires pour amener ses habitants vers une plus grande autonomie économique, éducative, sociale et culturelle. Cela passe par :

- Associer les habitants à la vie de leur quartier et de leurs structures de proximité
- Développer des espaces favorisant les liens sociaux en s'appuyant sur les instances de participation existantes : conseil citoyen, conseil d'arrondissement, conseil de maison
- Accompagner la réussite éducative et l'apprentissage de la langue française pour faciliter l'intégration et l'accès à l'emploi
- Favoriser les pratiques du vélo, par des aménagements, des services spécifiques et le passage à 30 km heure en ville
- Apaiser les troubles de voisinage en impliquant les jeunes et les seniors et en mobilisant le partenariat pour affiner la connaissance et réguler les problèmes
- Organiser avec les habitants des espaces et des temps conviviaux, sportifs et/ou d'animations collectives
- Travailler la laïcité à partir d'espaces de paroles vers des principes partagés (charte)
- Travailler les connexions et les coopérations avec le projet SÎLOT (franchissements, programmation artistique, etc.)

LEVIERS

- La dynamique positive du premier programme de rénovation urbaine
- La récente Analyse des Besoins Sociaux
- L'animation locale et intergénérationnelle par le centre social l'Arche et les partenaires
- Un projet municipal affirmé en faveur de la transition écologique et démographique
- Des habitants mobilisés, toutes générations confondues
- Des acteurs associatifs engagés

PROGRAMME
DE TRAVAIL

Envoyé en préfecture le 10/04/2024

Reçu en préfecture le 10/04/2024

Publié le

ID : 024-200040392-20240328-DD2024_029-DE

Comment mettre en œuvre cette nouvelle phase de projet ?

Les projets d'adaptation à la transition écologique et la montée en gamme des équipements pour conforter l'attractivité résidentielle et paysagère :

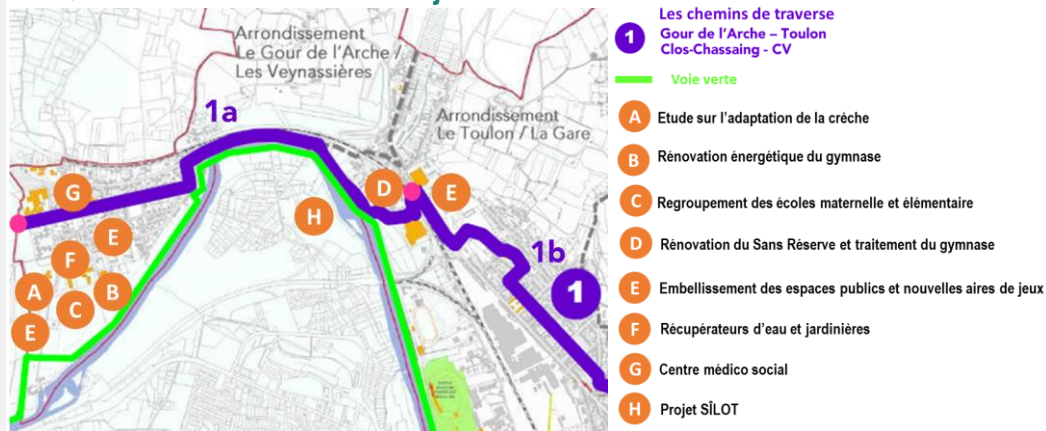
- La poursuite de l'amélioration des logements et une relation renforcée avec le bailleur social
- L'étude sur l'adaptation de la crèche (besoins, localisation)
- La mise en place des « chemins de traverse », parcours de marche confortables et équipés
- La rénovation énergétique du gymnase du Gour de l'Arche
- Le regroupement des écoles maternelle et élémentaire sur le quartier
- L'achèvement de la rénovation de la salle des musiques actuelles et le traitement du gymnase du Bas-Toulon
- La mise en place de récupérateurs d'eau et de jardinières / jardins partagés / jardins familiaux comme supports pédagogiques et de production
- L'embellissement des espaces publics et de nouvelles aires de jeux
- La réalisation du projet S'LO sur l'ancien camp américain du Bas-Chamiers

Les actions pour améliorer l'offre de services et l'accompagnement, gages d'une réelle émancipation des habitants. Cela implique :

- Une coordination des instances participatives pour épauler l'implication des habitants mais aussi des acteurs locaux (ex. comités de programmation et d'animation)
- Un test sur l'extension des horaires de bus en périodes de vacances et les week-ends
- L'accompagnement à la pratique du vélo et des transports publics (ateliers)
- L'éducation artistique et culturelle comme clé du développement des droits culturels, en lien avec les acteurs du territoire
- Des ateliers de théâtre pour mieux maîtriser la langue française
- La création d'un Espace de Vie Sociale au Bas-Toulon
- La co-construction avec les habitants d'un ou plusieurs temps festifs
- L'accès aux droits et l'appui renforcé aux usages et à l'autonomie numériques en lien avec France services et le rapprochement du centre médico-social du Département
- L'ouverture de permanences de prévention santé et des actions « sports loisir santé »
- Le soutien aux associations pour soutenir les jeunes dans leur démarche citoyenne
- Faire du sport un tremplin vers l'emploi et un outil de mise en relation avec les entreprises
- Des ateliers d'échanges avec les habitants sur les questions du quotidien et la tranquillité (type Gestion Urbaine et Sociale de Proximité)

PLAN

Quelle territorialisation des objectifs?



COULOUNIEIX-CHAMIERES

ARRIMER DURABLEMENT LE QUARTIER
À LA DYNAMIQUE GLOBALE DU
TERRITOIREOBJECTIFS
ET LEVIERSComment traduire opérationnellement la stratégie du contrat de ville ?
Sur quelles dynamiques peut s'appuyer ce nouveau projet pour le quartier ?

OBJECTIFS

La poursuite du projet de renouvellement urbain doit permettre au quartier de voir son cadre de vie totalement rénové pour un accueil résidentiel et environnemental de qualité et d'impulser une nouvelle attractivité économique. Il vise à :

- Anticiper les effets sociaux, sanitaires et économiques du changement climatique sur les habitants dans les réalisations et les projets
- Améliorer la fonction habitat du quartier par la diversification de l'offre (formes urbaines, typologies et peuplement) et le bien vivre dans le quartier
- Assurer un traitement d'espaces publics inclusifs
- Consolider et mettre à niveau l'offre d'équipements et de services de proximité et à fort rayonnement, en matière d'accueil des enfants, de sport, de culture et de loisirs
- Stimuler l'activité économique et l'emploi
- Pérenniser le changement par une gestion urbaine et sociale de proximité fondée sur le quotidien des habitants

La lutte contre les inégalités de tous ordres (économiques, écologiques, sociales, urbaines) doit être au centre des priorités. Cela signifie :

- Animer la vie sociale locale et favoriser l'interconnaissance et l'acceptation de l'autre
- Soutenir le développement et les initiatives des associations et des habitants
- Accompagner les changements d'usage et les perceptions des habitants en matière d'écologie du quotidien, portée par et pour les habitants
- Développer le Programme de Réussite Educative et les actions de soutien à la parentalité
- Anticiper et accompagner le vieillissement de la population

LEVIERS

- Des habitants impliqués à chaque étape (co-construction, concertation, initiative d'habitants)
- Le NPNRU en cours jusqu'en 2026 et sa très forte dynamique partenariale
- Les ateliers GUSP d'échanges et de résolution des problèmes de quotidienneté des habitants
- Les préconisations de l'étude « eaux pluviales et renaturation » du quartier pour guider les projets, la gestion et l'acceptabilité des habitants
- L'implication active du tissu associatif et du centre social St-Exupéry
- Les politiques municipales en matière de sport, de culture et de lien social
- Les initiatives envers les ménages précaires (relais alimentaire et aides du CCAS, VestiShop, Restos du cœur, « bourse du mobilier » de Périgord Habitat,...)

PROGRAMME
DE TRAVAIL

Comment mettre en œuvre cette nouvelle phase de projet ?

La poursuite du NPNRU et des projets structurants satellites

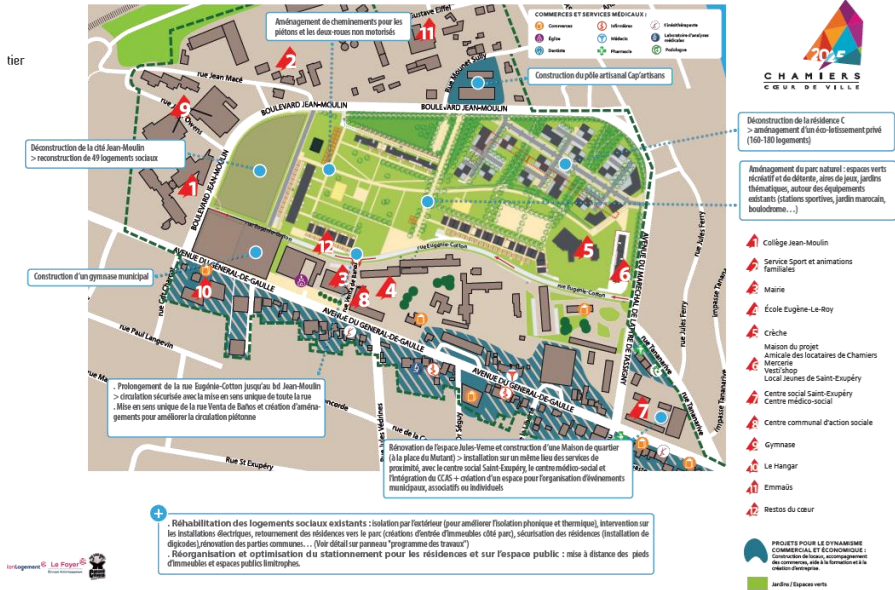
- La réhabilitation des logements sociaux (bât. Ebis, F, Fbis) et la diversification de l'habitat (déconstruction/reconstruction de la cité Jean moulin, programmes d'accession Noalis/Pichet)
- La cité sportive autour d'un nouveau gymnase et de ses abords (city stade, jeux extérieurs, parvis ludique, stationnements,...)
- L'aménagement éco-responsable des espaces publics et des abords résidentiels
- L'aménagement du parc en lien avec les questions environnementales (renaturation et eaux pluviales), de santé et de lien social
- L'aménagement des cheminements piétons et cyclables et l'aide au changement d'usage
- La démarche concertée de renaturation des cours de récréation de l'école Eugène Le Roy
- Un centre de soins en pratique regroupée
- La réalisation des travaux du projet SÎLOT en liaison (physiques et coopérations) avec les équipements culturels et sportif situés sur Périgueux (Boucle de l'Isle)
- La construction d'une médiathèque en entrée de quartier face au Pôle des solidarités
- La rénovation du centre de loisirs / ALSH Jean Sigalas

Au service d'une gestion sociale et urbaine au plus près des habitants. Cela signifie :

- Des réunions et balades urbaines de Gestion Urbaine et Sociale de Proximité
- Des ateliers de bricolage solidaires et une « outillthèque » pour aider les habitants sur l'amélioration intérieure des logements, y compris en chantiers d'auto-réhabilitation accompagnée
- Des actions de commercialisation du village d'artisans et de revitalisation du tissu commercial
- Des actions de sport-santé et le développement des activités handi-sports
- Des actions de médiation culturelle en pieds d'immeuble en lien avec la résidence d'artistes
- La réorganisation de l'accueil et des animations pour les enfants (périscolaire) et les adolescents sur les temps des mercredis, en soirée et des vacances et un projet de lieu enfants/parents
- Le programme pluriannuel d'activités physiques, sportives ou artistiques
- L'accompagnement aux usages numériques en lien avec France Services
- Des actions d'éducation à l'alimentation de qualité, économe, en lien avec la ferme urbaine SÎLOT
- L'inscription du patrimoine du quartier dans l'offre touristique intercommunale

PLAN

Quelle territorialisation des objectifs?



COULOUNIEIX-CHAMIER

REPLACER PAGOT AU CENTRE DES
PREOCCUPATIONS PUBLIQUES ET DE
L'ACTION PARTENARIALEOBJECTIFS
ET LEVIERSComment traduire opérationnellement la stratégie du contrat de ville ?
Sur quelles dynamiques peut s'appuyer ce nouveau projet pour le quartier ?

OBJECTIFS

La mobilisation collective doit être réactivée pour assurer la mise à niveau du cadre de vie et l'attractivité résidentielle de Pagot, ce qui passe par :

- Requalifier l'habitat qui n'a bénéficié que d'interventions d'entretien courant et présente des dysfonctionnements extérieurs et intérieurs signalés par les habitants et le CCAS
- Réhabiliter totalement le bâtiment E, seul à avoir un chauffage électrique (passoire thermique)
- Maintenir une offre d'équipements de proximité de qualité en lien avec les demandes des familles et des jeunes et les initiatives du collectif Mieux vivre à Pagot
- Accompagner la transformation du quartier et son adaptation aux effets du changement climatique

La dynamique positive du quartier doit être confortée et soutenue dans une démarche partenariale renouvelée, au service du bien-vivre des habitants. Cela signifie :

- Soutenir le pouvoir d'agir des habitants, directement impliqués dans l'amélioration de leur cadre de vie et l'animation sociale du quartier
- Structurer en proximité et en confiance réciproque les instances de travail partenarial et de concertation sur les préoccupations du quotidien des habitants et leur résolution
- Accompagner les habitants dans leurs démarches et leurs difficultés pour favoriser leur pleine autonomie
- Soutenir activement les associations qui interviennent sur le quartier
- Assurer le maintien d'un climat apaisé et la tranquillité des habitants
- Garantir une offre de transports publics suffisante et expérimenter une extension des horaires en WE et vacances scolaires

LEVIERS

- La qualité paysagère environnante et la proximité avec les services et commerces
- L'animation locale et intergénérationnelle par le centre social St-Exupéry et les partenaires (antenne de proximité « Le relais Pagot »)
- Le contrat local de l'accompagnement à la scolarité (CLAS)
- L'implication active et en proximité des associations « Mieux vivre à Pagot » et « Ludogénération »
- L'offre d'animations culturelles, sportives et de loisirs municipales et associatives, sur le quartier et plus globalement sur la commune (navette de car)
- Le contrat de sécurité intégré (CSI) et le partenariat opérationnel



PROGRAMME DE TRAVAIL

Envoyé en préfecture le 10/04/2024

Reçu en préfecture le 10/04/2024

Publié le

ID : 024-200040392-20240328-DD2024_029-DE



Comment mettre en œuvre cette nouvelle phase de projet ?

La montée en gamme de la qualité des logements et des équipements de proximité impliquant les habitants

- La requalification des logements par Périgord Habitat : Réhabilitation du bâtiment E (24 logts) d'ici 2026 (réhabilitation thermique, électricité, économies d'eau) et travaux+balcons-loggias sur les bât. A, B, C, et D dans le cadre du Plan d'Entretien de Patrimoine (programmation à affiner)
- Le remplacement du city-stade pour maintenir la pratique multi-sports en toute liberté (démonté en 2023 pour des raisons de sécurité, après 23 ans d'utilisation)
- Les projets d'amélioration du cadre de vie des habitants en lien avec le changement climatique (ilots de fraîcheur, jardins productifs, récupérateurs d'eau, etc.)
- Le soutien aux initiatives des habitants (Collectif Pagot) en matière de conception et d'installation d'équipements extérieurs (signalétique, tables, bancs, barbecues, jeux, jardin aromatique, fleurissement, etc.)
- L'appui au projet collaboratif de piste de vélo cross

Les actions pour améliorer l'offre de services et l'accompagnement, gages d'une réelle émancipation des habitants. Cela implique :

- Les actions d'éducation artistique, culturelle et sportive, hors et sur le quartier
- L'accompagnement à la scolarité des enfants de 3 à 11 ans le soir et le mercredi en période scolaire sur le quartier (Maison de l'enfance et centre social St-Exupéry)
- Le soutien aux initiatives des habitants dans leur démarche citoyenne (pouvoir d'agir)
- Les animations familiales et de loisirs organisées par les associations autour du jeu et du vélo, séjours pour les jeunes, etc.
- L'accompagnement associatif à la pratique du vélo « Tous à vélo pour Pagot 2024 »
- L'accompagnement social des habitants par le CCAS (aides alimentaires et demandes de secours) et la préfiguration d'un Espace de Vie Sociale (centre social St-Exupéry / CAF)
- L'accès aux droits et l'accompagnement renforcé aux usages et à l'autonomie numériques en lien avec France services (ateliers)

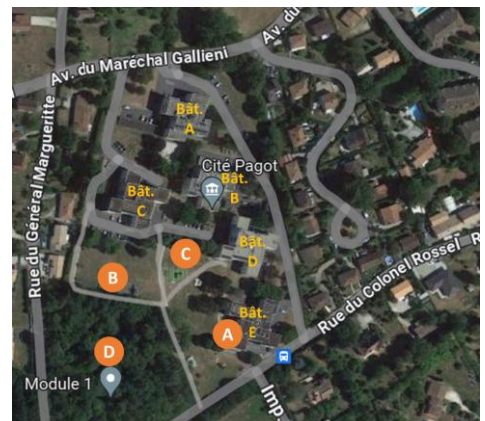
Une présence de proximité au profit de la tranquillité résidentielle :

- Des temps d'échanges avec les habitants et les acteurs associatifs sur les questions du quotidien (type Gestion Urbaine et Sociale de Proximité)
- Une présence régulière de la police dans l'espace public, en lien avec le Groupe de Partenariat Opérationnel (GPO) Etat / Forces de l'ordre / Procureur et bientôt une police municipale

PLAN

Quelle territorialisation des objectifs?

- A** Rénovation thermique Bâtiment E
- B** Projet de City stade
- C** Equipements extérieurs participatifs
- D** Piste de vélo cross





UN PROJET DE QUARTIER D'ENVERGURE, INCLUSIF ET ACCESSIBLE À TOUS

OBJECTIFS ET LEVIERS



Comment traduire opérationnellement la stratégie du contrat de ville ? Sur quelles dynamiques peut s'appuyer ce nouveau projet pour le quartier ?

OBJECTIFS

Une excellence environnementale pour créer les conditions de la transition des modes de vie en particulier en termes d'habitat, d'activités, de mobilités, de consommation et de rapport à la nature et au vivant :

- Accompagner la transition démographique, par le soutien à des projets permettant de faire revenir des habitants dans le centre-ville, de proposer des services et des équipements adaptés au vieillissement de la population, et de donner envie aux habitants de rester dans le centre-ville et de développer les usages du centre-ville chez les non-résidents
- Améliorer le cadre de vie et les pratiques sportives par la rénovation d'équipements majeurs et l'amélioration de leurs connexions aux quartiers avoisinants et au centre-ville
- Consolider l'image dynamique et sportive de la ville en participant à la structuration des sports de haut niveau et la pratique sportive de proximité
- Maintenir et réintroduire des activités (économiques, productives, servicielles et commerciales) sur le quartier et adapter l'immobilier aux nouveaux usages économiques et commerciaux
- Adapter le quartier aux effets du changement climatique, en favorisant la sobriété foncière et en intégrant des actions sur la rénovation thermique des bâtiments publics et des logements, le développement des énergies renouvelables, l'accompagnement à la décarbonation de la mobilité et le renforcement de la place de la nature en ville
- Miser sur plus de proximité et de prévention en matière de sécurité et de tranquillité pour répondre aux attentes de la population sur le quartier

LEVIERS

- Le projet d'aménagement du grand quartier de la gare
- Le pôle d'échange multimodal, l'aménagement du parvis de la gare et la passerelle
- L'aménagement et la commercialisation d'anciennes emprises industrielles et ferroviaires
- Un projet municipal affirmé en faveur de la transition écologique et démographique
- Le projet structurant de Parc des Sports et des Loisirs
- Une stratégie et des outils opérationnels en matière d'habitat, d'économie et de services

PROGRAMME DE TRAVAIL

Envoyé en préfecture le 10/04/2024

Reçu en préfecture le 10/04/2024

Publié le

ID : 024-200040392-20240328-DD2024_029-DE

GARE
S'LO

Comment mettre en œuvre cette nouvelle phase de projet ?

Les projets d'adaptation à la transition écologique et la montée en gamme des équipements pour conforter l'attractivité résidentielle et paysagère

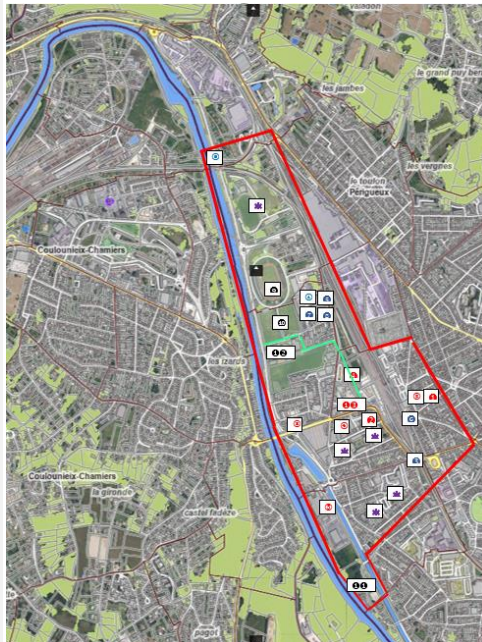
- Un Parc des Sports et des Loisirs et une nouvelle piste d'athlétisme, intégrant des espaces de rencontre, de jeux et de détente familiaux et végétalisés, reliés à la voie verte
- Des projets de logements attractifs pour les familles avec grands enfants (secondo-accédants), à la fois neufs et dans le parc ancien restructuré et rénové
- L'incitation à la rénovation énergétique et l'adaptation des logements au vieillissement de la population dans le cadre du programme AMELIA 2, ainsi que le repérage des situations d'habitat indigne / indécents et la rénovation des façades
- La végétalisation des espaces publics pour réintroduire la nature en ville
- La création des « chemins de traverse », parcours de marche pacifiés, sécurisés et agréables notamment pour les personnes âgées
- La rénovation du skatepark du Moulin du Rousseau
- Des projets d'immobilier d'entreprises sur des friches en cœur de quartier
- L'installation du Centre Opérationnel de la Mobilité

Les actions pour améliorer l'offre de services et la qualité de vie au quotidien dans le quartier. Cela implique :

- Les aides ville-agglo aux porteurs de projets en matière d'habitat et d'économie
- L'étude sur l'implantation d'une crèche sur la friche Champarnaud
- La concertation avec le conseil d'arrondissement Toulon-Gare sur les projets et les actions
- Les actions d'accompagnement à la pratique du vélo

PLAN

Quelle territorialisation des objectifs?



- 1 Acquisition- amélioration 12 logements sociaux (Noalis)
- 2 Opération mixte de l'Ilot du Bassin (Agema)
- 3 Etude de repérage et de potentialités des friches
- 5 Projet d'immobilier d'entreprises tertiaires
- 6 Restructuration de l'Ilot Saint Gervais
- 7 Centre Opérationnel de la mobilité
- 8 Travaux de renaturation et de requalification de l'ilot
- 9 Requalification du parc des sports et des loisirs
- 10 Création d'une piste d'athlétisme
- 11 Aménagement d'un Skatepark Moulin du Rousseau
- 12 Chemin de traverse et itinéraires connexes (en vert)
- 13 Parking Silo

SAINT GEORGES / LES MONDOUX : UN EXEMPLE DE CHEMINEMENT ET D'OUVERTURE VERS LE CENTRE-VILLE



OBJECTIFS ET LEVIERS

**Comment traduire opérationnellement la stratégie du contrat de ville ?
Sur quelles dynamiques peut s'appuyer ce nouveau projet pour le quartier ?**

OBJECTIFS

La restructuration du quartier doit ainsi viser à :

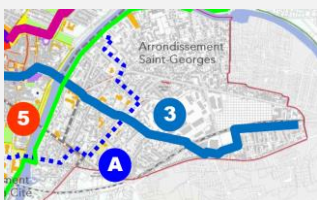
- Réduire les disparités entre quartiers de la ville de Périgueux
- Faire du hameau des Mondoux, au sein de l'arrondissement Saint-Georges, un véritable lieu de vie, agréable, accessible et convivial pour ses habitants
- Dédensifier le quartier en articulant des opérations de démolition / réhabilitation / reconstruction
- Créer des « traverses » pour faciliter la marche, jalonnées de haltes et de points d'eau
- Améliorer la perméabilité du sol pour lutter contre la chaleur en ville et placer le verdissement et la renaturation des espaces au cœur du projet urbain du quartier
- Impliquer tous les habitants et les enfants dans la démarche d'adaptation du quartier aux effets du changement climatique

Le Pouvoir d'Agir des habitants, cela signifie :

- Associer les habitants et les acteurs de l'arrondissement Saint-Georges à la création d'une structure d'animation socioculturelle (Centre Social ou Espace de Vie Sociale) située dans le hameau des Mondoux
- Organiser un « point d'orgue » festif et annuel de type « Fête des Mondoux »
- Associer davantage d'habitants du quartier des Mondoux au Conseil d'Arrondissement Saint-Georges
- Travailler en synergie avec les structures associatives locales (sociales, éducatives, culturelles, loisirs...)
- Garantir l'accès aux droits, aux services, aux activités
- Favoriser la réussite éducative

LEVIERS

- L'engagement de Périgord Habitat dans le projet
- L'animation locale et intergénérationnelle par La Maison 24 et ses partenaires
- Un projet municipal affirmé en faveur de la transition écologique et démographique
- Le projet éducatif global de la ville
- Des habitants mobilisés, toutes générations confondues



PROGRAMME DE TRAVAIL

Comment mettre en œuvre cette nouvelle phase de projet ?

Le projet de rénovation urbaine et environnementale du Hameau des Mondoux pour adapter le quartier à ses défis sociaux et écologiques et mieux le relier au centre-ville

- La rénovation de 80 logts, une déconstruction de 65 logts et la reconstruction de 40 logts
- La mise en place des « chemins de traverse » sur le quartier St Georges-Mondoux
- La requalification des trottoirs, des chaussées et la désimperméabilisation des stationnements
- La création de cheminements entre la voie verte et le parvis de l'école avec entrée sécurisée
- La création d'un espace de rencontre < 20 km/h rue Jean Macé
- L'extension du pôle social / Maison de quartier agréé Animation de la Vie Sociale
- L'aménagement d'espaces enherbés à usages récréatifs et de jeux enfants / adultes
- Un espace clos pour un jardin et potager partagés
- La végétalisation des pieds d'immeubles (massifs, forêt urbaine)
- La création de locaux et d'accès pour les vélos jusqu'aux entrées d'immeubles

Les actions pour améliorer l'offre de services et l'accompagnement, gages d'une réelle émancipation des habitants. Cela implique :

- L'étude de préfiguration d'une structure d'animation de vie sociale en partenariat avec la CAF
- La formalisation d'un programme d'animation de vie sociale avec les habitants et partenaires du quartier
- Des ateliers d'échange avec les habitants et le conseil d'arrondissement
- L'accompagnement à la pratique sécurisée du vélo
- Le montage en fil rouge annuel d'une fête de quartier
- Le programme d'animations culturelles et sportives « Mon quartier s'anime » sur les vacances scolaires (6 / 12 ans), en lien avec « Un été sur les quais »
- Le soutien à l'association Chrysalide Le café des enfants, lieu d'accueil et d'animations enfant/parents

PLAN

Quelle territorialisation des objectifs?

Projet - programme d'aménagement



BOULAZAC ISLE MANOIRE



LA MOBILISATION DES ACTEURS ET DES OUTILS TRANSVERSAUX POUR PARACHEVER LA TRANSFORMATION D'UN QUARTIER EN « RACCROCHAGE »

OBJECTIFS ET LEVIERS



Comment traduire opérationnellement la stratégie du contrat de ville ? Sur quelles dynamiques peut s'appuyer ce nouveau projet pour le quartier ?

OBJECTIFS

La poursuite de la réduction des écarts avec la dynamique communale en s'appuyant sur la mobilisation du droit commun, la dynamique de réseau et les outils de la politique de la ville

- Raccrocher « Les Hauts d'Agora » à la dynamique sociale et environnementale de la ville et réduire les écarts importants dans le quartier concernant le niveau de revenus des habitants, la forte proportion de familles monoparentales, de population étrangère, de population peu ou pas diplômée,...
- Mettre en œuvre le nouveau Projet Educatif De Territoire (PEDT) 2023-2026 de la commune pour permettre aux enfants d'accéder librement à des activités éducatives, culturelles, artistiques, sportives et développer les notions inhérentes à la vie en collectivité, mais aussi de les former aux droits et devoirs du citoyen en prenant en compte les enjeux du développement durable et leur donner la possibilité de grandir dans les meilleures conditions
- Accompagner le vieillissement de la population par une adaptation des logements et la mobilisation de l'offre de services au bénéfice des locataires âgés
- Assurer la tranquillité des habitants par une médiation et une présence visibles en proximité

La rénovation urbaine du quartier est un passage obligé pour redonner au quartier une attractivité, offrir aux habitants une qualité de vie dans un environnement de qualité. Cela passe par :

- Améliorer les conditions d'habiter en intervenant sur un scénario de démolition partielle – réhabilitation – résidentialisation reçu favorablement par les habitants depuis juillet 2020
- Concerner la population à chaque étape et gérer les co-activités entre locataires en place et interventions de travaux sur les différentes phases de chantier
- Embellir et aménager les espaces publics, les équipements de proximité et la voirie

LEVIERS

- La démarche de concertation citoyenne de proximité et le Conseil Municipal des Jeunes
- La dynamique positive du programme de rénovation urbaine en cours (sans ANRU)
- Le programme « ensemble, plantons 10 900 arbres »
- Le nouveau PEDT, le CLAS et la mobilisation des outils de réussite éducative (dispositif Coup de pouce et accompagnement des familles) et d'animation locale et intergénérationnelle
- L'espace France Services à proximité de la médiathèque
- Les nouveaux outils de tranquillité publique (police municipale et médiateurs)

PROGRAMME DE TRAVAIL

Comment mettre en œuvre cette nouvelle phase de projet ?

La dédensification et la transformation durable du quartier pour la qualité de vie et son attractivité

- La poursuite du projet de renouvellement urbain sur le quartier (86 démolitions/94 réhabilitations)
- Un travail sur la mémoire historique, urbaine ou quotidienne (expo « Hors les murs » et livre)
- La requalification des entrées de bâtiments et des espaces extérieurs avec un projet de renaturation et un plan de gestion différencié
- La mise en place d'équipements de proximité (ex. jeux et espaces pour les enfants et familles)

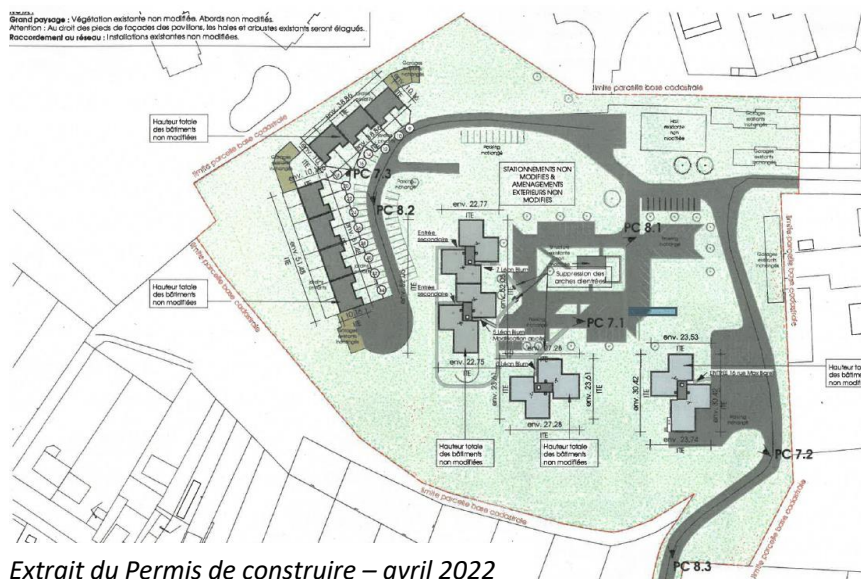
La poursuite de l'accompagnement de la population par une offre de services et des actions ciblées, et notamment :

- La mise en œuvre du nouveau PEDT 2023-2026 « l'enfant au cœur de la cité »
- L'accompagnement éducatif au sein de l'école Joliot-Curie sur la lecture, la musique ou les médias en lien avec la médiathèque et France Services
- Le renforcement des actions « coup de pouce et accompagnement des familles » dans le cadre du CLAS : appui aux enfants et aux adolescents au sein de l'école et du collège M. de Montaigne et soutien à la parentalité, étendu à la médiathèque et à l'ALSH Valentine Bussière
- Les projets d'éducation artistique, culturelle et sportive, en direction des enfants et des plus âgés
- L'accompagnement et les ateliers sur les usages et l'autonomie numérique
- L'aide au financement du permis de conduire pour les jeunes en contrepartie d'un engagement citoyen d'intérêt général (dispositif « Bourse au permis de conduire »)
- Un service « lien social » pour les personnes âgées de plus de 70 ans en situation d'isolement et/ou de détresse psychologique
- La mise en place de médiateurs territoriaux pour aider à résoudre les problèmes du quotidien, pacifier le vivre ensemble et développer les principes républicains
- La mise en place d'une police municipale en proximité (médiation, prévention, patrouilles de surveillance, « opérations tranquillité vacances », etc.)

PLAN



Quelle territorialisation des objectifs?



Extrait du Permis de construire – avril 2022

Envoyé en préfecture le 10/04/2024

Reçu en préfecture le 10/04/2024

Publié le

ID : 024-200040392-20240328-DD2024_029-DE



Direction de la cohésion Territoriale – 05 53 35 66 40



Espace Aliénor
255, rue Martha DESRUMAUX
CS 6003
24000 PÉRIGUEUX

www.grandperigueux.fr



[Facebook](#)



[LinkedIn](#)