

AVENANT N°3 à la  
CONVENTION DE PROGRAMME

Opération Programmée d'Amélioration de l'Habitat  
et de Renouvellement Urbain

2024

de la Communauté d'Agglomération du Grand Périgueux

La présente convention est établie :

**Avenant n° 3 à la Convention d'Opération Programmée d'Amélioration de l'Habitat de  
Renouvellement Urbain de la Communauté d'Agglomération du Grand Périgueux**

Entre

**Entre la Communauté d'Agglomération du Grand Périgueux**, maître d'ouvrage de l'opération programmée, représenté par son Président, Monsieur Jacques AUZOU, habilité par délibération de l'instance délibérante du 11 juillet 2018, autorisant la signature de la convention initiale,

D'une part,

**et l'Agence nationale de l'habitat**, établissement public à caractère administratif, sis 8 avenue de l'Opéra 75001 Paris, représentée en application de la convention de délégation de compétence par le Président du Conseil départemental de la Dordogne, Monsieur Germinal PEIRO, et dénommée ci-après « Anah »,

D'autre part,

**et le Conseil départemental de la Dordogne**, partenaire de l'Opération Programmée d'Amélioration de l'Habitat – Revitalisation Rurale, représenté par le Président, Monsieur Germinal PEIRO, et par délégation par la Vice-présidente, Madame Juliette NEVERS, dûment habilité à signer l'avenant n° 3 en vertu de la délibération n° \_\_\_\_\_ de la Commission permanente en date du \_\_\_\_\_,

**et la Ville de Périgueux**, partenaire de l'Opération Programmée d'Amélioration de l'Habitat – Renouvellement Urbain, représentée par la Maire, Madame LABAILS Delphine,

Vu le Code de la Construction et de l'Habitation, notamment ses articles L. 303-1 (OPAH) / R. 327-1 (PIG), L. 321-1 et suivants, R. 321-1 et suivants,

Vu le règlement général de l'Agence nationale de l'habitat,

Vu la circulaire n° 2002-68/UHC/IUH4/26 relative aux opérations programmées d'amélioration de l'habitat et au programme d'intérêt général, en date du 8 novembre 2002,

Vu la circulaire n° 2023/01 relative aux priorités 2023 pour la programmation des actions et des crédits d'intervention de l'Anah et les orientations pour la gestion 2023,

Vu le Programme Local de l'Habitat, approuvé en Comité Régional de l'Habitat le 13 juin 2019,

Vu le Plan Départemental d'Action pour le Logement et l'Hébergement des Personnes Défavorisées, adopté le 2 mars 2018

Vu la convention de délégation de compétence du 5 juin 2018 conclue entre le conseil départemental de la Dordogne et l'État, en application de l'article L. 301-5-1 (L. 301-5-2) (en délégation de compétence), et ses avenants annuels,

Vu l'avenant n° 2020-2 à la convention pour la gestion des aides à l'habitat privé 2018-2023 – Avenant de passage de la type 2 à la type 3 du 29 décembre 2020,

Vu la convention cadre de l'OPAH-RU signée le 31 décembre 2018, et ses avenants,

Vu l'avis de la Commission Locale d'Amélioration de l'Habitat, en application de l'article R. 321.10 du code de la construction et de l'habitation, en date du ,

Vu l'avis du délégué de l'Anah dans la Région en date du ,

Vu la mise à disposition du public du projet d'avenant n°3 d'OPAH-RU du  
au aux sièges de la Communauté d'Agglomération du Grand Périgueux, en application de l'article L. 303-1 du code de la construction et de l'habitation,

Vu la convention du 24 janvier 2023 signée entre l'Etat et l'Union d'Economie Sociale pour l'Accession à la Propriété (UES-AP), agissant au nom et pour le compte des Sociétés Anonymes coopératives d'Intérêt Collectif pour l'Accession à la Propriété (SACICAP), afin de renforcer la lutte contre la précarité énergétique,

Vu la convention passée le 15 janvier 2015 entre la Région Aquitaine et les SACICAP PROCIVIS Gironde et PROCIVIS Les Prévoyants, portant création de la CARTTE (Caisse d'Avances pour la Rénovation Thermique et la Transition Energétique), et la convention d'extension de cette action sur l'ensemble de la Région Nouvelle Aquitaine, réunissant les SACICAP PROCIVIS implantées en Nouvelle Aquitaine,

Vu la fusion entre la SACICAP PROCIVIS Les Prévoyants et la SACICAP PROCIVIS Gironde en date du 17 septembre 2019 donnant naissance à PROCIVIS Nouvelle Aquitaine,

Vu la réglementation en vigueur de PROCIVIS Nouvelle Aquitaine.

**Il est exposé ce qui suit :**

## Article 1 – Objet de l’avenant n°3

Le présent avenant prolonge l’OPAH RU d’une durée d’un an à compter du 1er janvier 2024.

L’avenant intègre :

- la définition des objectifs quantitatifs et qualitatifs détaillés pour l’année 2024
- la nécessaire modification du marché avec SOLIHA pour actualiser les coûts de suivi-animation et de communication,
- la modification du périmètre RU sur la ville-centre de Périgueux et ses entrées de ville sur Trélissac, Sanilhac et Coulounieix-Chamiers (ORT Action Cœur de Ville 2),
- les modalités des règles d’application de l’aide départementale « Dordogne Périgord Rénov »,
- la description des règlements d’intervention des aides départementales et du partenaire SACICAP PROCIVIS Nouvelle Aquitaine, récemment modifiés,
- les engagements financiers prévisionnels des différents partenaires de l’OPAH RU prolongée, tant sur l’ingénierie que sur les travaux.

## Article 2 – Modification des articles

Les articles de la convention sont modifiés comme suit :

### Table des matières des articles modifiés

Chapitre I – Objet de la convention et périmètre d'application.....	5
Article 1 – Modification des périmètres du volet Renouvellement urbain multisites .....	6
Chapitre III – Description du dispositif et objectifs de l'opération.....	7
Article 4 – Objectifs quantitatifs de réhabilitation .....	7
4.1 Objectifs quantitatifs de l’avenant n°3.....	7
4.2 Objectifs quantitatifs portant sur les logements subventionnés par l'Anah.....	8
Chapitre IV – Financements de l'opération et engagements complémentaires.....	9
Article 5 – Financements de l’Anah .....	9
5.2 Montants prévisionnels .....	9
Article 6 - Financements de la collectivité maître d'ouvrage .....	10
6.1. Règles d'application .....	10
6.2 Montants prévisionnels .....	12
Article 7 - Financements du Conseil départemental de la Dordogne .....	12
7.1 Règles d'application .....	12
7.2 Montants prévisionnels .....	13
Article 8 - Financements des autres Partenaires.....	13
8.1. Montants prévisionnels des autres partenaires .....	13
8.1.1. Règles d’application pour le financement des communes.....	13
8.1.2. Règles d’application pour la Ville de Périgueux.....	15
8.1.3. Règles d’application pour les autres communes.....	16
Article 9 – Engagements complémentaires .....	16
9.1. Financements de PROCIVIS Nouvelle Aquitaine.....	16
9.1.1. Financement du reste à charge pour les propriétaires occupants.....	16
9.1.2. Financement d’avance de subventions pour les propriétaires occupants par la CARTE	18
9.2. Engagements de la Fondation Abbé Pierre – Agence Régionale Aquitaine.....	19
9.2.1. Thématiques prioritaires d’intervention .....	19

9.2.2. Critères d'éligibilité.....	19
9.2.3. Conditions d'octroi.....	20
9.2.4. Etablissement d'une Convention Opérationnelle .....	20
9.2.5. Evaluation et Suivi des projets .....	20
Annexes.....	28
Annexe 1 : Coûts du suivi-animation.....	28
Annexe 2 : Objectifs par commune.....	28
Annexe 3 : Liste des rues du Périmètre ORT.....	28

## Chapitre I – Objet de la convention et périmètre d'application.

*L'article est modifié comme suit :*

La circulaire de programmation C 2023/01, qui présente les principales priorités et orientations 2023, a annoncé la mise en place de MonAccompagnateurRénov' (MAR).

Cet axe vise à amplifier l'offre d'accompagnement déjà existante sur les territoires. Il s'agit d'accompagner le plus grand nombre de propriétaires possibles, et à minima ceux dont les projets de travaux devront obligatoirement être accompagnés, vers une rénovation performante de leur logement. Dans ce cadre, les opérateurs devront solliciter leur agrément auprès des services déconcentrés de l'ETAT (Direction départementale des Territoires) pour une mise en œuvre opérationnelle du dispositif, prévue au 1<sup>er</sup> janvier 2024.

Les modalités complémentaires qu'apportera le « MAR » dans le dispositif d'accompagnement débiteront le 1<sup>er</sup> juillet 2024.

Les territoires dotés d'une opération programmée et qui sont dans la phase transitoire entre la fin des conventions ou celles arrivant à échéance en 2023, doivent prolonger leur programme par voie d'avenant pour un an supplémentaire. C'est le cas de l'OPAH RU du Grand Périgueux.

***Le présent avenant prolonge donc l'OPAH RU d'une durée d'un an à compter du 1<sup>er</sup> janvier 2024.***

L'avenant intègre donc :

- la définition des objectifs quantitatifs et qualitatifs détaillés pour l'année 2024
- la nécessaire modification du marché avec SOLIHA pour actualiser les coûts de suivi-animation et de communication,
- la modification du périmètre RU sur la ville-centre de Périgueux et ses entrées de ville sur Trélissac, Sanilhac et Coulounieix-Chamiers (ORT Action Cœur de Ville 2),
- les modalités des règles d'application de l'aide départementale « Dordogne Périgord Rénov »,
- la description des règlements d'intervention des aides départementales et du partenaire SACICAP PROCIVIS Nouvelle Aquitaine, récemment modifiés,
- les engagements financiers prévisionnels des différents partenaires de l'OPAH RU prolongée, tant sur l'ingénierie que sur les travaux.



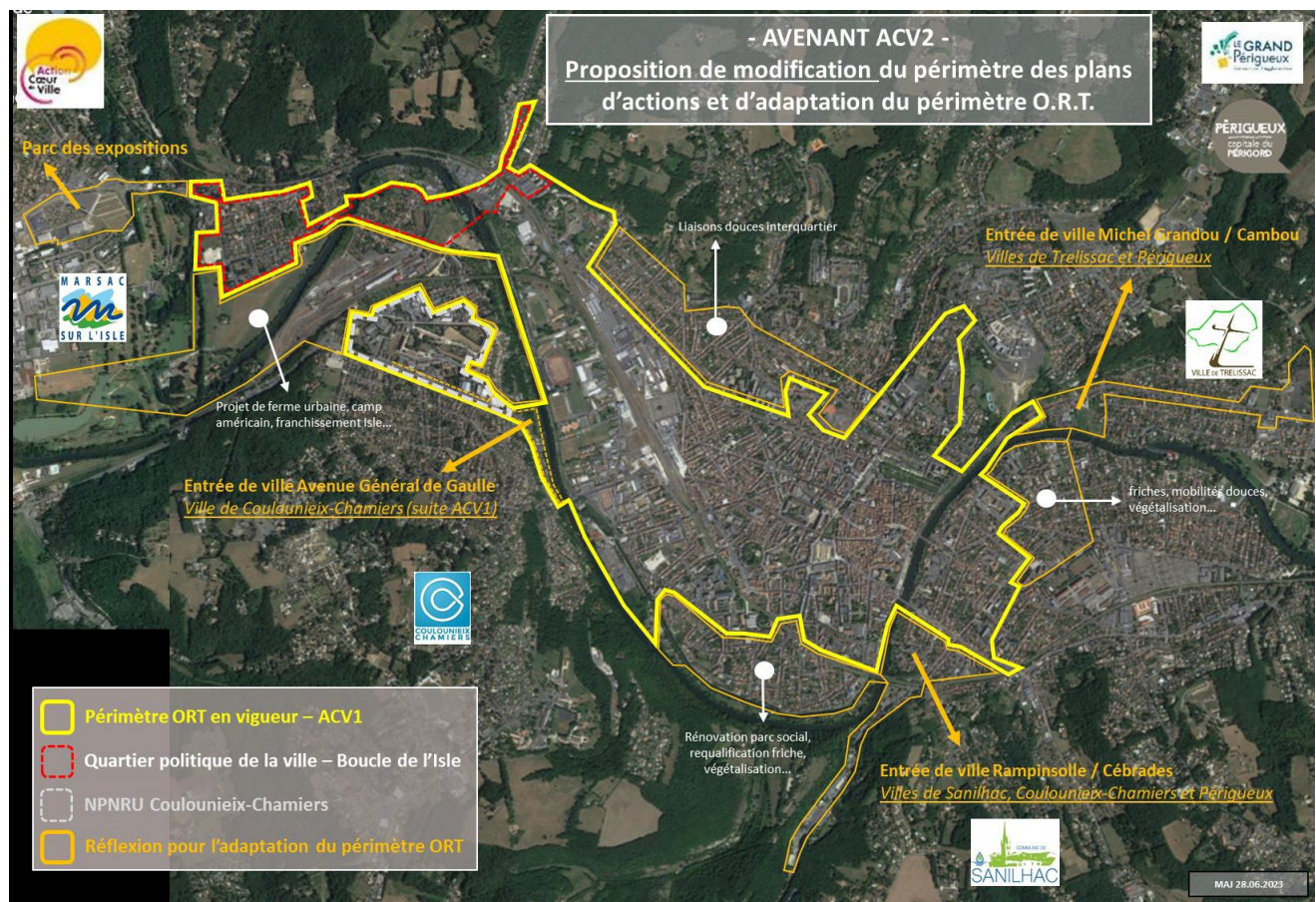
## Article 1 – Modification des périmètres du volet Renouvellement urbain multisites

*L'article est modifié comme suit :*

Dans le cadre du travail partenarial conduit pour la préparation du 2<sup>ème</sup> volet du programme national Action Cœur de Ville 2024-2026, il est apparu indispensable d'étendre le périmètre ORT à des entrées de villes stratégiques de Périgueux pour mener une approche plus globale et cohérente en matière d'image et d'attractivité, de reconquête des logements.

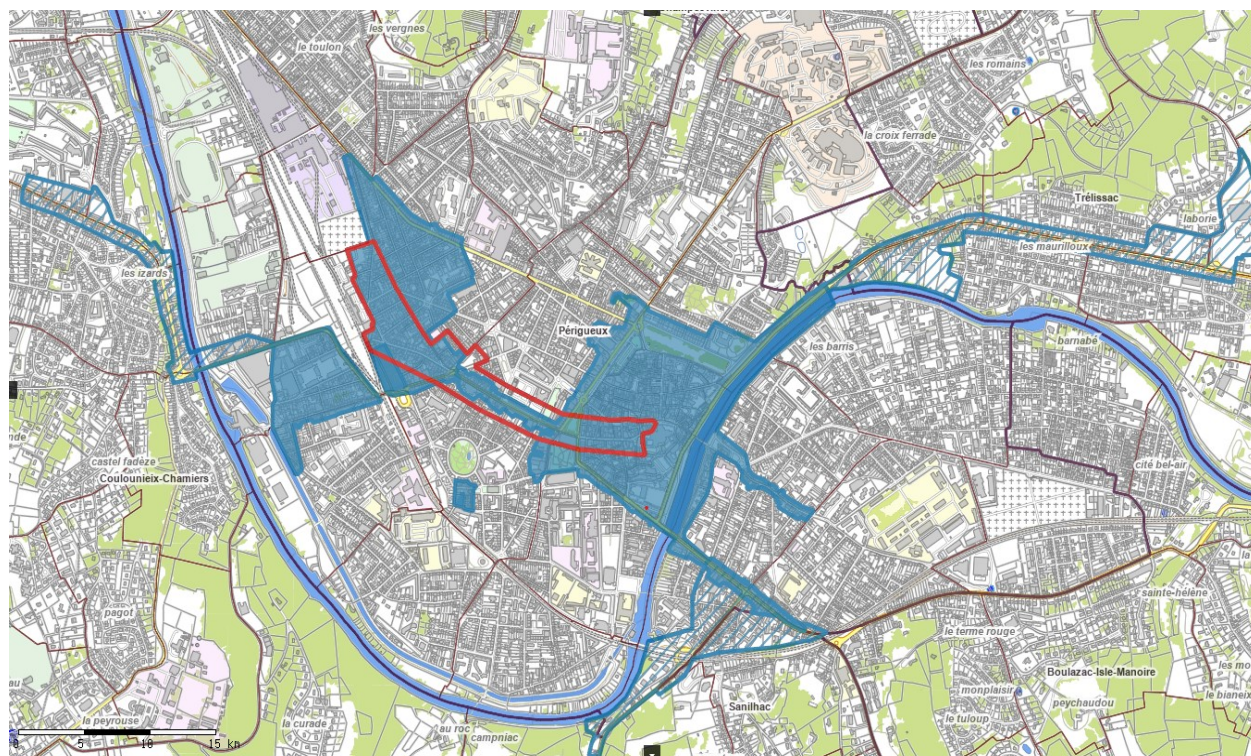
Les 3 entrées de ville identifiées sont :

- Rampinsolle – Cébrades à Sanilhac et Coulounieix-Chamiers
- Michel Grandou – Cambou à Trélissac
- Avenue du Général de Gaulle à Coulounieix-Chamiers





Trois des quatre entrées de ville nécessitent une action renforcée sur certains secteurs à fort enjeu de renouvellement urbain, nommés ci-après « secteurs RU », tels que présentés sur la carte ci-dessous :



### Chapitre III – Description du dispositif et objectifs de l'opération.

#### Article 4 – Objectifs quantitatifs de réhabilitation

##### 4.1 Objectifs quantitatifs de l'avenant n°3

*L'article est modifié comme suit :*

Les objectifs quantitatifs de l'Anah et des collectivités (Communauté d'Agglomération Le Grand Périgueux et les communes) de l'avenant n°3 sont évalués à **451 logements (hors double compte)**, répartis comme suit :

- 244 logements occupés par leur propriétaire,
- 64 logements locatifs appartenant à des bailleurs privés,
- 2 intermédiations locatives

Sont inclus les objectifs des thématiques spécifiques d'intervention intercommunale et communale :

- 30 remises aux normes de systèmes d'ANC,
- 53 logements en sortie de vacance,
- 36 ravalements de façades de logements,
- 6 rénovations de devantures commerciales en secteurs RU
- 16 remembrements, accession à la propriété, accès au étage.

Dont :

- 2 auto-réhabilitations accompagnées
- 230 Eco-matériaux

#### 4.2 Objectifs quantitatifs portant sur les logements subventionnés par l'Anah

*L'article est modifié comme suit :*

Les objectifs de l'avenant n°3 sont évalués à **308 logements**, répartis comme suit :

- 244 logements occupés par leur propriétaire,
- 64 logements locatifs appartenant à des bailleurs privés, dont 2 en Inter médiation Locative

Ils sont répartis comme suit :

- 64 dossiers de rénovations de logements dégradés ou très dégradés/indignes dont 55 sur les secteurs RU de Périgueux, Sanilhac, Trélissac et Coulounieix-Chamiers
- 166 dossiers de rénovations énergétiques, dont 32 sur les secteurs RU de Périgueux, Sanilhac, Trélissac et Coulounieix-Chamiers
- 78 dossiers d'adaptation des logements au vieillissement et/ou handicap, dont 7 sur les secteurs RU de Périgueux, Sanilhac, Trélissac et Coulounieix-Chamiers.



Objectifs de réalisation 2024 de l'avenant n°3	
<b>Logements de propriétaires occupants</b>	<b>244</b>
• dont logements indignes ou très dégradés	19
◦ dont RU	10
◦ dont ORT	3
• dont travaux de lutte contre la précarité énergétique	150
◦ dont RU	19
◦ dont ORT	33
• dont aide pour l'autonomie de la personne	75
◦ dont RU	7
◦ dont ORT	15
<b>Logements de propriétaires bailleurs</b>	<b>64</b>
• <b>dont logements indignes ou très dégradés</b>	<b>41</b>
◦ dont RU	34
◦ dont ORT	13
• <b>dont logements moyennement dégradés</b>	<b>4</b>
◦ dont RU	4
◦ dont ORT	1
• <b>dont travaux de lutte contre la précarité énergétique</b>	<b>16</b>
◦ dont RU	13
◦ dont ORT	8
• <b>dont aide pour l'autonomie de la personne</b>	<b>3</b>
• Total des logements Habiter Mieux PB	61
• Intermédiations locatives (primes Anah)	2
<b>TOTAL PO/PB</b>	<b>310</b>
• Copropriétés fragiles	20

## Chapitre IV – Financements de l'opération et engagements complémentaires.

### Article 5 – Financements de l'Anah

*L'article est modifié comme suit :*

#### 5.2 Montants prévisionnels

Le montant prévisionnel des autorisations d'engagement maxi de l'Anah pour l'opération est de **3.907.620 €**, comme détaillé ci-dessous :

AE PREVISIONNEL		Année 2024
		En €
<b>Aides thématiques Anah PO</b>		
P.O trx lourds		475 000
P.O modestes/très modestes trx autonomie		183 750
P.O très modestes/très modestes MPR Sérénité		1 950 000
<b>AE Aides aux travaux PO</b>		<b>2 608 750</b>
<b>Aides thématiques Anah PB</b>		
P.B trx lourds		717 500
P.B Trx moyennement dégradé		40 000
P.B Trx Autonomie		7 350
P.B trx amélioration de la performance énergétique		160 000
Dont primes Habiter Mieux		91 500
<b>AE Aides aux travaux PB</b>		<b>1 016 350</b>
<b>AE des Aides aux travaux PO/PB</b>		<b>3 625 100</b>
Ingénierie	Mini	125 000
	Maxi	<b>282 520</b>
<b>AE prévisionnels</b>	Mini	3 750 100
	Maxi	<b>3 907 620</b>

## Article 6 - Financements de la collectivité maître d'ouvrage

*L'article est modifié comme suit :*

### 6.1. Règles d'application

Rappel du règlement d'intervention de l'Agglomération du Grand Périgueux pour l'OPAH RU est le suivant :

## AMELIA 2 prolongé

### SYNTHESE DES AIDES DU GRAND PERIGUEUX EN FAVEUR DES PROPRIETAIRES OCCUPANTS ET BAILLEURS

Domaine d'intervention	Agglomération et communes	
	Aides de base : règle 1 € agglo = 1 € minimum commune Bonus écologique : uniquement agglo	
Mise en conformité d'un système d'assainissement individuel	Travaux plafonnés à 7 000 € HT Priorité 1 et 2 : 25 % des travaux HT, soit 1.750 € max Priorité 3 : 15 % des travaux HT, soit 1.050 € max Non facturation du contrôle ANC (220 €) Bonus écologique jusqu'à 500 € max	<ul style="list-style-type: none"> <li>• Cumulable avec les autres aides Amélia 2</li> <li>• Sous conditions de ressources ou de conventionnement ANAH</li> </ul>
Rénovation de l'Habitat dégradé	Pas de plafond de travaux Forfait de 500 € /logement	<ul style="list-style-type: none"> <li>• Cumulable avec les autres aides Amélia 2</li> <li>• Sous conditions de ressources ou de conventionnement ANAH</li> </ul>
Rénovation thermique	Travaux plafonnés à 20 000 € HT 5 % du montant des travaux HT, soit 1.000 € max Bonus écologique jusqu'à 1 000 €	<ul style="list-style-type: none"> <li>• Cumulable avec les autres aides Amélia 2</li> <li>• Sous conditions de ressources ou de conventionnement ANAH</li> <li>• Condition de gain énergétique minimum avant et après travaux</li> </ul>
Adaptation du logement à la perte d'autonomie	Travaux plafonnés à 20 000 € HT 5 % du montant des travaux HT, soit 1.000 € max Bonus écologique jusqu'à 500 € max	<ul style="list-style-type: none"> <li>• Cumulable avec les autres aides Amélia 2</li> <li>• Sous conditions de ressources ou de conventionnement ANAH</li> </ul>
Lutte contre la vacance	500 €/logement vacant depuis plus de 2 ans	<ul style="list-style-type: none"> <li>• Uniquement en secteurs centres bourgs / centre-ville</li> </ul>
Ravalement de façade	Travaux plafonnés à 15 000 € HT 15 % du montant des travaux HT, soit 2.250 € max	<ul style="list-style-type: none"> <li>• Obligation de travaux éligibles à Amélia 2</li> <li>• Cumulable avec les autres aides Amélia 2</li> <li>• Sous conditions de ressources ou de conventionnement ANAH</li> </ul>
Auto Réhabilitation Accompagnée	Ingénierie et accompagnement des propriétaires Jusqu'à 450 €/dossier max	<ul style="list-style-type: none"> <li>• Obligation de travaux éligibles à Amélia 2</li> <li>• Cumulable avec les autres aides Amélia 2</li> <li>• Sous conditions de ressources ou de conventionnement ANAH</li> </ul>
Production de logement social dans le parc privé	Forfait de 1 000 € /logement	<ul style="list-style-type: none"> <li>• Pour les propriétaires bailleurs uniquement</li> <li>• Sous condition de conventionnement ANAH en social et très social</li> </ul>

## 6.2 Montants prévisionnels

Le montant prévisionnel des autorisations maxi d'engagement de la collectivité maître d'ouvrage pour l'opération sont de **728.792 € répartis en 559 500 € d'aides aux travaux et 169 292 € de coûts d'ingénierie** :

AE PREVISIONNEL		Année 2024
		En €
<b>Aides de la CGAP sur thématiques Anah PO/PB</b>		
Tx lourds		30 000
Trx moyennement dégradé (PB)		2 000
Trx Autonomie		78 000
Trx amélioration de la performance énergétique		166 000
<b>AE Aides aux travaux s/thématiques Anah PO/PB</b>		<b>276 000</b>
<b>Aides propres de la CAGP hors thématiques Anah</b>		
Lutte contre les façades dégradées		81 000
Lutte contre la vacance		26 500
Eco-matériaux		128 000
Mise aux normes Assainissement non collectif		48 000
<b>AE des Aides propres CAGP</b>		<b>283 500</b>
<b>TOTAL PO/PB ANAH + Aides propres aux collectifs</b>		<b>559 500</b>
<b>Ingénierie</b>	Mini	70 630
	Maxi	169 292
<b>AE maxi prévisionnels</b>	Mini	630 130
	Maxi	728 792

## Article 7 - Financements du Conseil départemental de la Dordogne

### 7.1 Règles d'application

*L'article est modifié comme suit :*

Pour l'ingénierie :

Sans changement.

**Aides Dordogne Rénov :**



Le Département soutient, sur ses fonds propres, les propriétaires occupants modestes et très modestes définis en fonction de leurs revenus selon un barème de l'Anah pour des travaux dans leur habitation principale.



Lors du Budget primitif 2023, il a été apporté des modifications quant aux types de travaux et aux montants de subvention. En voici donc le règlement d'intervention :

Type de travaux	Taux d'aide	Montant de l'aide	
Equipement chaleur renouvelable (*)	30 % du montant HT	1 200 € maximum pour PO Modestes	1 500 € maximum pour les PO très modestes
Mise aux normes de l'assainissement individuel			
Mise en conformité électrique			
Réfection de toitures			
(*) en complément d'une aide Anah Ma Prime Rénov Sérénité ou Travaux Lourds			

## 7.2 Montants prévisionnels

Le montant de l'enveloppe prévisionnelle maxi consacrée à l'ingénierie par le **Conseil Départemental de la Dordogne** à l'opération est de :

Thématiques d'aide	Année 2024
	En €
Ingénierie	58 858

A cette enveloppe s'ajouteront les aides octroyées dans le cadre du dispositif « Dordogne Périgord Rénov' » voté lors du budget primitif 2023 à hauteur de **750.000 €**.

Le département ajustera sa subvention au moment du paiement en fonction de la part variable donnée par l'Anah.

## Article 8 - Financements des autres Partenaires

### 8.1. Montants prévisionnels des autres partenaires

#### 8.1.1. Règles d'application pour le financement des communes

*L'article est modifié comme suit :*

Thématique	Principe d'intervention	Communes hors RU	Communes (dont Périgueux) sur les secteurs RU
Assainissement non collectif		Travaux plafonnés à 7.000 € HT <u>Priorités 1 et 2</u> : 25 % des travaux HT (max. 1.750 €) <u>Priorité 3</u> : 15 % des Travaux HT (max. 1.050 €)	
Habitat dégradé	Pas de Plafond de travaux	Subvention forfaitaire de 500 €/logement cumulable avec les aides aux travaux d'énergie	
Energie	Obligation de gain énergétique minimum de 35 % pour les propriétaires occupants et les propriétaires bailleurs (avec obligation d'atteindre l'étiquette D pour les propriétaires bailleurs)	Travaux plafonnés à 20.000 € HT (5 % des travaux HT)	
Adaptation		Travaux plafonnés à 20.000 € HT (5 % des travaux HT)	
Lutte contre la vacance		En centre bourg et centre-ville (hors secteurs RU) Prime forfaitaire sortie de vacance (+ de 2 ans) : propriétaire bailleur et propriétaire occupant primo-accession (2 ans) = 500 € par logement	<ul style="list-style-type: none"> <li>- Prime forfaitaire primo-accession à la propriété de logements vacants = 4.500 € par logement</li> <li>- Prime au remembrement d'au moins deux logements vacants = 4.000 € par remembrement</li> <li>- Recréation d'accès aux étages si changement d'usage en habitation = 4.000 € par recreation</li> </ul>
Façades		Travaux plafonnés à 15.000 € HT Dans certains centres bourgs et centre-ville (hors secteurs RU) 15 % des travaux HT	Travaux plafonnés à 100 € HT/m <sup>2</sup> <u>dans les secteurs RU</u> Loyers supérieurs aux loyers conventionnés ou revenus supérieurs aux plafonds Anah = 20 % des travaux HT (max. 6.000 € en secteur sauvegardé et 3.000 € hors secteur sauvegardé) Loyers conventionnés ou revenus sous plafonds Anah = 30 % des travaux HT (max. 10.000 € en secteur sauvegardé et 5.000 € hors secteur sauvegardé) Prime volet : 50€/volet
Immeuble sous procédure	Infractions RSD, indécence, ...		+ 1000 €
Insalubrité	PB		15 % conventionné très social 5% conventionné social
Insalubrité	PO		10% revenus très modestes 5% revenus modestes
Ravalement de devanture commerciale	Plafond de 100 €/m <sup>2</sup>		30% du montant des travaux plafonnés à 5.000 €

## 8.1.2. Règles d'application pour la Ville de Périgueux

L'article est modifié comme suit :

Le montant des enveloppes prévisionnelles maxi consacrées par la Ville de Périgueux (dont intervention renforcée sur les secteurs en RU et secteur de l'ORT – Action Cœur de ville) à l'opération est de 304.500 €, comme détaillé ci-dessous :

AE PREVISIONNEL	Année 2024 En €
<b>Aides Mairie de Périgueux sur thématiques Anah PO/PB</b>	
Travaux lourds	58 500
<i>Dont travaux lourds Secteur RU</i>	<i>55 500</i>
<i>Dont travaux lourds Secteur ORT</i>	<i>21 000</i>
Travaux moyennement dégradé PB	15 000
<i>Dont travaux moyennement dégradé Secteur RU</i>	<i>15 000</i>
<i>Dont travaux moyennement dégradé Secteur ORT</i>	<i>15 000</i>
Travaux d'autonomie	6 720
<i>Dont travaux d'autonomie - Secteur RU</i>	<i>2 100</i>
<i>Dont travaux d'autonomie - Secteur ORT</i>	<i>5 040</i>
Travaux MPR Sérénité	43 000
<i>Dont travaux MPR Sérénité - Secteur RU</i>	<i>22 000</i>
<i>Dont travaux MPR Sérénité - Secteur ORT</i>	<i>34 000</i>
<b>AE Aides aux travaux s/thématiques Anah PO/PB</b>	<b>123 220</b>
<i>Dont AE Aides aux travaux thématiques Anah PO/PB - Secteur RU</i>	<i>94 600</i>
<i>Dont AE Aides aux travaux thématiques Anah PO/PB - Secteur ORT</i>	<i>75 040</i>
<b>Aides propres de la Mairie de Périgueux hors thématiques Anah</b>	
Lutte contre les façades dégradées PO/PB	130 000
<i>dont Lutte contre les façades dégradées PO/PB Secteur RU</i>	<i>130 000</i>
<i>dont Lutte contre les façades dégradées PO/PB Secteur ORT</i>	<i>130 000</i>
Lutte contre la vacance PO/PB	26 280
<i>dont Lutte contre la vacance PO/PB Secteur RU</i>	<i>16 280</i>
<i>dont Lutte contre la vacance PO/PB Secteur ORT</i>	<i>10 000</i>
Commerces	9 000
<i>Commerces Secteur RU</i>	<i>9 000</i>
<i>Commerces Secteur ORT</i>	<i>9 000</i>
Autres travaux	16 000
<i>dont Autres travaux Secteur RU</i>	<i>16 000</i>
<i>dont Autres travaux Secteur ORT</i>	<i>16 000</i>
<b>AE des Aides propres</b>	<b>181 280</b>
<i>AE des Aides propres à la Mairie de Périgueux Secteur RU</i>	<i>171 280</i>
<i>AE des Aides propres à la Mairie de Périgueux Secteur ORT</i>	<i>165 000</i>
<b>AE maxi prévisionnels</b>	<b>304 500</b>
<i>Dont AE maxi prévisionnels - Secteur RU</i>	<i>265 880</i>
<i>Dont AE maxi prévisionnels - Secteur ORT</i>	<i>240 040</i>

### 8.1.3. Règles d'application pour les autres communes

*L'article est modifié comme suit :*

Le montant des enveloppes prévisionnelles maxi consacrées à l'opération par les **42 autres communes est de 524 560 €** (compris l'intervention renforcée sur les secteurs en RU de Coulounieix-Chamiers, Trélissac et Sanilhac et secteur de l'ORT – Action Cœur de ville pour 220.060 €).

## Article 9 – Engagements complémentaires

### 9.1. Financements de PROCIVIS Nouvelle Aquitaine

*L'article est modifié comme suit :*

En déclinaison de la convention nationale passée entre le réseau des SACICAP (PROCIVIS UES-AP) et l'Etat pour la période 2023-2030, PROCIVIS Nouvelle Aquitaine s'est engagée, dans le cadre de son activité « Missions Sociales », à favoriser le financement des travaux d'amélioration des logements privés occupés à titre de résidence principale.

La mise en place de financements adaptés à chaque situation facilite la réalisation des projets. Le caractère social avéré des dossiers et les situations souvent très particulières qu'ils présentent, ne répondent à aucun critère permettant un financement par le circuit bancaire classique.

En étant partenaires de la présente convention d'OPAH, PROCIVIS Nouvelle Aquitaine s'engage à :

- Permettre aux **propriétaires occupants très modestes** de réhabiliter leur logement grâce au financement du reste à charge ;
- Compléter les financements publics lorsqu'ils sont insuffisants ;
- Pallier la difficulté de mobiliser un prêt bancaire classique pour les ménages les plus fragiles ;
- Adapter les conditions de remboursement à la situation particulière de chaque propriétaire occupant, après étude budgétaire globale.

Les dossiers sont constitués par les opérateurs habitat des programmes animés qui :

- Détectent parmi les propriétaires occupants les situations susceptibles d'être éligibles au prêt travaux Missions Sociales de PROCIVIS Nouvelle Aquitaine ;
- Réunissent l'ensemble des documents permettant la connaissance, l'appréciation de la situation et la prise de décision ;
- Assurent l'accompagnement des propriétaires occupants dans leur projet.

Les dossiers **COMPLETS** sont déposés sur la plateforme en ligne de PROCIVIS Nouvelle Aquitaine par les opérateurs habitat : [www.procivisonline-na.fr](http://www.procivisonline-na.fr)

#### 9.1.1. Financement du reste à charge pour les propriétaires occupants

Les bénéficiaires sont :



- Les PO très modestes (sur la base des plafonds de ressources définis par l'Anah ~~majorés de 10%~~ et révisables tous les ans au 1<sup>er</sup> janvier) et bénéficiaires d'une aide de l'Anah dans le cadre d'un programme animé.

Les conditions d'octroi sont :

- Examen et validation de chaque projet en comité technique de l'OPAH (lorsqu'une telle instance est mise en place),
- Décision d'attribution de prêt :
  - En complément des aides apportées par l'Anah, et éventuellement les collectivités et autres partenaires,
  - Dans le cadre des contraintes réglementaires et budgétaires annuelles de PROCIVIS Nouvelle Aquitaine.
- Contrôle de la bonne exécution des travaux par l'opérateur,
- Déblocage des Prêts Travaux « Missions Sociales » :
  - Au propriétaire ou à l'artisan,
  - 95% du prêt débloqué dès obtention définitive de la décision attributive de la subvention Anah (fiche de calcul à l'engagement de l'Anah),
  - Solde du prêt débloqué sur présentation des factures de travaux correspondant aux devis validés pour financer l'opération, ayant reçu accord pour paiement du bénéficiaire et visées par l'opérateur agréé.

Les modalités des Prêts Travaux Missions Sociales sont :

- Jusqu'à 7 000,00 € pour les travaux de performance énergétique et/ou d'adaptation au maintien à domicile sur une durée de remboursement de 84 mois maximum,
- Jusqu'à 12 000,00 € pour les travaux de résorption de l'habitat insalubre et indigne sur une durée de remboursement de 120 mois maximum,
- Nature des travaux :
  - Amélioration de la performance énergétique / lutte contre la précarité énergétique avec un gain de 35% minimum,
  - Adaptation au handicap et/ou au vieillissement,
  - Sortie d'insalubrité.

Les Prêts Travaux « Missions sociales » sont sans intérêt, sans frais de dossier, sans frais de gestion, sans garantie. Une assurance pourra être proposée par PROCIVIS Nouvelle Aquitaine. Elle est à minima obligatoire pour les PO de plus de 70 ans et pour les prêts d'un montant égal ou supérieur à 10 000 €.

La contractualisation avec le propriétaire se fait par la mise en place d'une offre de prêt répondant aux dispositions légales des articles L 311-28 et R.312-10 à R.312-14 du Code de la Consommation.

**Les dossiers seront soumis à l'examen de PROCIVIS Nouvelle Aquitaine qui décidera de l'octroi ou non du prêt travaux Missions Sociales au regard du respect des critères d'éligibilité ET de l'étude du dossier.**

PROCIVIS Nouvelle Aquitaine s'engage à consacrer une enveloppe annuelle de Prêts Travaux «

Missions Sociales » de 1.300.000 €, tous programmes animés confondus et sur l'ensemble de ses territoires d'intervention.

### 9.1.2. Financement d'avance de subventions pour les propriétaires occupants par la CARTTE

Les trois SACICAP ayant leur siège en Nouvelle Aquitaine, PROCIVIS Nouvelle Aquitaine, PROCIVIS Aquitaine Sud et PROCIVIS Poitou-Charentes se sont engagées aux côtés de la Région Nouvelle Aquitaine pour mettre en place la Caisse d'Avances pour la Rénovation Thermique et la Transition énergétique (CARTTE). Ce dispositif régional d'avances des subventions est financé par les trois SACICAP, la Région Nouvelle Aquitaine et le Département de la Dordogne. La gestion en est assurée par PROCIVIS Nouvelle Aquitaine.

Les principes de l'avance de subventions faite par la CARTTE sont les suivants :

- Lever les freins qui contraignent la prise de décision par les particuliers de réaliser des travaux coûteux, notamment les plus modestes,
- Avancer les subventions publiques réservées par l'Anah et les collectivités, en complément le cas échéant des avances versées par ces mêmes financeurs,
- Verser une somme suffisamment conséquente pour permettre le lancement effectif des travaux,
- Contractualiser avec le propriétaire le remboursement direct par les collectivités à la Caisse d'Avances (par subrogation).

Les conditions de l'avance sont les suivantes :

- Avance gratuite pour le propriétaire jusqu'à 9000 € par dossier,
- Travaux de rénovation énergétique,
- Propriétaires occupants privés individuels sous plafonds de ressources Anah modestes et très modestes,
- Logements de + de 15 ans,
- Opérateur avec un mandat de gestion de fonds : versement de l'avance CARTTE directement à l'opérateur,
- Opérateur sans mandat de gestion de fonds : nécessité d'une subrogation dans les droits du propriétaire occupant au profit de la CARTTE et versement directement aux artisans réalisant les travaux,
- Artisans labellisés RGE (à l'exception des travaux induits).

Les dossiers seront soumis à l'examen de PROCIVIS Nouvelle Aquitaine qui décidera de l'octroi ou non d'une avance CARTTE au regard du respect des critères d'éligibilité ET de l'étude du dossier.

**NB : L'ensemble des financements proposés par PROCIVIS Nouvelle Aquitaine sont soumis à la réglementation nationale définie par la convention cadre entre l'Etat et PROCIVIS UES-AP du 24 janvier 2023.**

**Les conditions d'octroi dépendent également du règlement d'intervention et du budget annuel de PROCIVIS Nouvelle Aquitaine validé par son conseil d'administration. Toute évolution réglementaire ou contrainte budgétaire sera susceptible d'entraîner une révision des engagements pris dans la présente convention.**

## 9.2. Engagements de la Fondation Abbé Pierre – Agence Régionale Aquitaine

La France compte environ 600 000 TAUDIS soit plus de **2,7 millions de personnes** (site national FAP) qui vivent dans des logements :

- **sans confort** (sans eau, sans wc intérieur ou sans installation sanitaire).
- ou de **très mauvaise qualité** (sans isolation, sans chauffage ou encore avec une installation électrique non conforme, infiltrations d'eau ....).
- ou parfois même **dangereux** pour les occupants (risques d'effondrement du bâti, risques électriques, risques sanitaires...).

Pour lutter contre cette **dimension du mal logement**, la FAP a mis en place en 2007 un programme national appelé « **SOS TAUDIS** », qu'elle a renouvelé pour 5 ans en 2012.

Ce programme national d'éradication de l'habitat indigne a permis l'accompagnement de plus de 1 600 ménages.

La Fondation Abbé Pierre pour le logement des défavorisés s'est engagée depuis 2005 dans la lutte contre le mal logement sur le territoire de la Dordogne.

Pour renforcer son action, la Fondation a développé l'implantation d'Agences Régionales destinées à décliner le programme à l'échelle territoriale dans une approche de plus grande proximité.

L'intervention de l'Agence Régionale Aquitaine créée en 2012 vise à consolider le soutien aux propriétaires occupants les plus en difficulté pour les aider à réaliser des travaux dans leur logement.

### 9.2.1. Thématiques prioritaires d'intervention

- Amélioration globale de l'habitat jusqu'à la sortie d'insalubrité.
- Lutte contre la précarité énergétique se traduisant par une économie réelle sur le budget des ménages consacré aux postes énergies.
- Adaptation du logement au vieillissement et/ou au handicap dans le cadre d'une sortie d'insalubrité.

### 9.2.2. Critères d'éligibilité

**Préalable** : l'Agence régionale Aquitaine étudie **chaque situation au cas par cas** et contribue aux projets qui lui sont soumis selon une triple approche :

1. *La situation socio-économique du ménage* : le programme s'adresse à des **ménages cumulant de très faibles ressources** (minimas sociaux, petites retraites, emplois précaires, temps partiel subis, revenus saisonniers, AAH...) et une **situation sociale et familiale fragile** (présence d'enfants en bas âge, santé délicate et/ou affection chronique, ruptures dans le parcours de vie personnelle et professionnelle, environnement...)
2. *Une opération avec un bouquet travaux parfaitement adaptée à la problématique logement avancée du ménage* : « **une réponse sur mesure** ». La finalité vise l'amélioration générale et réelle des conditions de vie : « *Le bien-être* », couplé à une augmentation tangible de la

performance thermique, se traduisant notamment par l'augmentation de la «  *dépense contrainte* ».

3. *La sollicitation obligatoire et préalable de tous les partenaires financeurs existants est un principe fondamental* : la Fondation n'intervenant qu'en « **bouclage** » des dossiers.

La subvention éventuellement accordée vient **en complément et non en substitution** des aides financières publiques dites de « droit commun », et de prêts travaux quand ils existent (ANAH, collectivités locales, caisses de retraite, CAF, MSA, organismes de prêts, ...). Les solutions personnelles et/ou familiales du ménage aussi modestes soient elles sont également « appelées » en complément du montage financier, toutes les solidarités familiales sont à mobiliser.

### 9.2.3. Conditions d'octroi

- Dans le cadre de son partenariat avec la SACICAP de la Gironde, la Fondation interviendra après une demande de Prêt Missions Sociales auprès de cette dernière pour les propriétaires occupants TRES MODESTES,
- Dans le cadre de son partenariat avec les Compagnons Bâisseurs Nouvelle Aquitaine, qui développent des actions d'Auto Réhabilitation Accompagnée (ARA), la Fondation peut soutenir des projets de travaux impliquant les habitants dans leur réalisation
- Chaque dossier fait l'objet d'une étude de faisabilité au cas par cas pour une présentation au pré-comité habitat logement régional qui formule un avis. En cas d'avis favorable de ce pré-comité, le dossier est présenté au Comité Habitat Logement (CHL) national. Dans le cas où l'avis favorable du pré comité de l'Agence Régionale est suivi par le CHL national, une validation définitive est donnée par le Bureau de la Fondation.

### 9.2.4. Etablissement d'une Convention Opérationnelle

- Après validation définitive du Bureau de la FAP, une convention est établie en triple exemplaire. A réception par l'agence de ladite convention signée par l'équipe opérationnelle, la mise en œuvre s'opère.
- Le versement de la subvention s'effectue à l'opérateur pour le compte du ménage en deux temps :
  1. Un premier versement d'acompte au démarrage de l'action.
  2. Le versement du solde intervient sur présentation de l'ensemble des justificatifs de réalisation totale du projet (factures acquittées, document d'achèvement des travaux (réception de chantier), et photos après travaux.

### 9.2.5. Evaluation et Suivi des projets

La FAP se donne la possibilité de rencontrer les ménages, en présence de l'opérateur ou du référent, afin de bien comprendre la problématique sociale et logement avancée.

De même, la FAP pourra se rendre sur site pendant et en fin de chantier dans le but de se rendre compte de la réalisation effective des travaux en totale conformité avec le projet initialement soutenu.



Le reste des articles est sans changement

### **Article 3 – Durée de l’avenant**

Le présent avenant est conclu pour une période d’une année calendaire. Il portera ses effets pour les demandes de subvention déposées auprès des services de l’Anah du 01/01/2024 au 31/12/2024.

Fait en 6 exemplaires, à Périgueux,

Pour la Communauté d'Agglomération  
du Grand Périgueux,  
Le Président,

**M. Jacques AUZOU**

Fait en 6 exemplaires, à Périgueux,

Pour la Directrice Générale de l'Anah et par délégation,  
Le Président du Conseil Départemental

**M. Germinal PEIRO**

Fait en 6 exemplaires, à Périgueux,

Pour la Ville de Périgueux,  
Le Maire,

**Mme Delphine LABAILS**



Fait en 6 exemplaires, à Périgueux,

Pour le Président du Conseil départemental de la Dordogne et par délégation,

La Vice-Présidente en charge du logement,

**M. Juliette NEVERS**

Fait en 6 exemplaires, à Périgueux,

**Pour la SACICAP PROCIVIS Nouvelle-Aquitaine,**

Le Directeur Général,

**M. Jean-Pierre MOUCHARD**

Fait en 6 exemplaires, à Périgueux,

Pour la Fondation Abbé Pierre et par délégation,  
La Directrice Générale Adjointe

**Mme. Sonia HURCET**

## Annexes

Annexe 1 : Coûts du suivi-animation

Annexe 2 : Objectifs par commune

Annexe 3 : Liste des rues du Périmètre ORT

Annexe 1 : Coûts du suivi-animation

Envoyé en préfecture le 13/12/2023

Reçu en préfecture le 13/12/2023

Publié le

ID : 024-200040392-20231130-DD2023\_140-DE



ANNEE 2024	Coût suivi-animation		ANAH / HT			CD Dordogne / HT			RESTE A CHARGE Maître d'ouvrage		
	Total HT	Total TTC		Taux /nbre logements	Montant	Taux	Montant mini	Montant maxi	Taux	Montant mini	Montant maxi
	294 291,69 €	353 150,03 €	Part fixe plafonnée*	50%	125 000,00 €	20 % maximum du HT	0,00 €	58 858,34 €	20 % minimum du TTC	70 630,01 €	169 291,69 €
			PO/PB - TVX LOURDS avec ou sans prime HM (840 €/logt)	60	50 400,00 €						
			PO/PB – énergie 600 €/logt)	166	99 600,00 €						
			PO/PB – autonomie (300 €/logt)	78	23 400,00 €						
			PB /dégradation moyenne (300 €/logt)	4	1 200,00 €						
			PB / intermédiation locative (660 €/logt)	2	1 320,00 €						
			PO/PB -SSH (300 €/logt)	0	0,00 €						
			Total part variable	310	175 920,00 €						
			Total ANAH		300 920,00 €						
			TOTAL ANAH plafonné 80 % du TTC		282 520,02 €						

## Annexe 2 : Objectifs par commune

	OBJECTIFS AMELIA 2 PROLONGE - 2024												TOTAL LOGEMENTS	AGGLO (base + bonus)	COMMUNE (base)
	DEGRADE		ENERGIE		ADAPTATION		ANC		VACANCE	FACADES	COMMERCES	AUTRES (Remembrement , Accession propriété, accés aux étages...)			
	PO	PB	PO	PB	PO	PB	PO	PB	PO /PB	PO/PB					
Agonac	1	0	3	0	1	0	0	0	0	0	0		5	5 500 €	4 920 €
Annesse et Beaulieu	0	0	3	0	1	0	0	0	0	0	0		4	4 000 €	3 420 €
Antonne	0	0	2	0	1	0	1	0	0	0	0		4	4 600 €	4 020 €
Bassillac et Auberoche	1	0	6	0	3	0	2	0	1	0	0		13	14 200 €	12 460 €
Boulazac Isle Manoire	1	0	6	0	3	0	1	0	1	0	0		12	12 600 €	10 860 €
Bourrou	0	0	1	0	1	0	0	0	0	0	0		2	2 000 €	1 000 €
Chalagnac	0	0	1	0	1	0	1	0	0	0	0		3	3 600 €	1 700 €
Champcevinel	0	0	4	0	2	0	1	0	0	0	0		7	7 600 €	10 000 €
Chancelade	0	0	5	0	2	0	1	0	2	0	0		10	9 600 €	12 460 €
Ch. L'Evêque	1	0	4	0	2	0	2	0	0	0	0		9	10 700 €	5 000 €
Cornille	0	0	1	0	1	0	0	0	0	0	0		2	2 000 €	1 420 €
C. Chamiers	1	2	10	2	4	1	2	0	5	2	1		30	36 700 €	20 000 €
dont RU C-Chamiers	1	2	2	2	1	0	0	0	5	2	1		16	20 500 €	14 420 €
Coursac	0	0	3	0	1	0	1	0	1	0	0		6	6 100 €	2 700 €
Creysensac et Pissot	0	0	1	0	1	0	0	0	0	0	0		2	2 000 €	930 €
Eglise Neuve de Vergt	0	0	1	0	1	0	1	0	0	0	0		3	3 600 €	3 020 €
Escoire	0	0	1	0	1	0	0	0	0	0	0		2	2 000 €	900 €
Fouleix	0	0	1	0	1	0	0	0	0	0	0		2	2 000 €	1 420 €
Grun Bordas	0	0	1	0	1	0	0	0	0	0	0		2	2 000 €	830 €
La Chapelle	0	0	1	0	1	0	1	0	0	0	0		3	3 600 €	1 300 €
La Douze	0	0	1	0	1	0	1	0	0	0	0		3	3 600 €	3 000 €
Lacropte	0	0	1	0	1	0	0	0	0	0	0		2	2 000 €	1 420 €
Manzac sur Vern	0	0	2	0	1	0	1	0	0	0	0		4	4 600 €	1 600 €
Marsac s/ l'Isle	0	0	4	0	1	1	1	0	1	0	0		8	9 100 €	6 940 €
Mensignac	1	0	4	0	2	0	1	0	0	0	0		8	9 100 €	7 940 €
Paunat	0	0	1	0	1	0	0	0	0	0	0		2	2 000 €	1 420 €
Périgueux	9	40	33	10	15	1	0	0	35	30	3	16	192	268 500 €	304 500 €
dont RU Périgueux	7	40	15	7	5	0	0	0	5	30	3	16	128	214 500 €	268 000 €
Razac	0	0	4	0	2	0	1	0	0	0	0		7	7 600 €	6 440 €
St Amand de Vergt	0	0	1	0	1	0	0	0	0	0	0		2	2 000 €	830 €
St Crepin d'Auberoche	0	0	1	0	1	0	0	0	0	0	0		2	2 000 €	1 000 €
St Geyrac	0	0	1	0	1	0	1	0	0	0	0		3	3 600 €	3 000 €
St Mayme de Pereyrol	0	0	1	0	1	0	0	0	0	0	0		2	2 000 €	1 420 €
St Michel de Villadeix	0	0	1	0	1	0	1	0	0	0	0		3	3 600 €	1 400 €
St Paul de Serre	0	0	1	0	1	0	1	0	0	0	0		3	3 600 €	1 400 €
St Pierre de Chignac	0	0	2	0	1	0	1	0	0	0	0		4	4 600 €	2 000 €
Salon	0	0	1	0	1	0	0	0	0	0	0		2	2 000 €	1 030 €
Sanilhac	1	2	6	2	2	0	2	0	3	2	1		21	27 700 €	27 700 €
dont RU Sanilhac	1	2	1	2	1	0	0	0	3	2	1		13	18 500 €	18 500 €
Sarliac	0	0	3	0	2	0	1	0	0	0	0		6	6 600 €	2 500 €
Savignac les Eglises	0	0	3	0	1	0	1	0	0	0	0		5	5 600 €	5 000 €
Sorges et Ligueux	0	0	5	0	2	0	1	0	1	0	0		9	9 100 €	7 940 €
Trélissac	1	1	6	2	2	0	0	0	1	2	1		16	21 000 €	21 000 €
dont RU Trélissac	1	1	1	2	0	0	0	0	1	2	1		9	14 000 €	10 488 €
Val de Louyre & Caudeau	1	0	6	0	2	0	1	0	1	0	0		11	11 600 €	10 440 €
Vergt	1	0	6	0	2	0	1	0	1	0	0		11	11 600 €	5 000 €
Veyrines de Vergt	0	0	1	0	1	0	0	0	0	0	0		2	2 000 €	1 280 €
TOTAL	19	45	150	16	75	3	30	0	53	36	6	16	449	559 500 €	524 560 €



## Annexe 3 : La liste des rues du Périmètres ORT est la suivante (dont entrée en ville) :

NOM DE RUE	COTE PAIR	COTE IMPAIR
<b>Îlot de la Cité</b>		
Avenue Cavaignac	complète	complète
Avenue du 50ème RI	complète	complète
Rue des Casernes	complète	complète
Rue du 15e Tirailleurs Algériens	complète	complète
Rue Saint Astier	complète	complète
Rue St Etienne	complète	complète
<b>Centre Ville</b>		
Allée d'Aquitaine	complète	complète
Avenue de Lattre de Tassigny	complète	complète
Boulevard Montaigne	complète	complète
Cours Fénelon	complète	complète
Esplanade Badinter	complète	complète
Place Bugeaud	complète	complète
Place du 8 mai	complète	complète
Place du Général de Gaulle	complète	complète
Place du Général Leclerc	complète	complète
Place Francheville	complète	complète
Place Louis Magne	complète	complète
Place Maurois	complète	complète
Place Michel de Montaigne	complète	complète
Place Roosevelt	complète	complète
Place Yves Guéna	complète	complète
Rues du Président Wilson	complète	complète
Rue Alsace Lorraine	complète	complète
Rue Antoine Gadaud	complète	complète
Rue Arago	complète	complète
Rue Bodin	complète	complète
Rue du 4 Septembre	complète	complète
Rue du Bac	complète	complète
Rue du Jardin Public	complète	complète
Rue Eugène Le Roy	complète	complète
Rue Fayard Hervé	complète	complète
Rue Gambetta	complète	complète
Rue Guynemer	complète	complète
Rue Lestin	complète	complète
Rue Loittré	complète	complète
Rue Louis Mie	complète	complète
Rue Malleville	complète	complète
Rue Mangold	complète	complète
Rue Michelet	complète	complète
Rue Nouvelle des Quais	complète	complète
Rue Sirey	complète	complète
Rue Thiers	complète	complète

Rue Victor Hugo	complète	complète
Rue Waldeck Rousseau	complète	complète
square Jean Jaurès	complète	complète
Allées Tourny	complète	complète
Chemin de Gamenson	complète	complète
Cours Tourny	complète	complète
Rue Bacharetie	complète	complète
Impasse Saint Simon	complète	complète
Parvis frères Augières	complète	complète
Rue Alfred de Musset	complète	complète
Avenue Georges Pompidou	du 2 au 76	du 1 au 75
Rue docteur A de Lacrouzille	complète	complète
Rue de l'Arsault	complète	complète
Rue du Parc	complète	complète
Rue Fournier Lacharmie	complète	complète
Rue Paul Louis Courier	complète	complète

<b>Puyrousseau / Clos Chassaing</b>		
Boulevard Ampère	complète	complète
Impasse Gaston Faure	complète	complète
Rue Beleyme	complète	complète
Rue Clos Chassaing	complète	complète
Rue Combe des Dames	du 2 au 50	du 1 au 19
Rue de la Boetie	complète	complète
Rue Ludovic Trarieux	Du 2 au 50	Du 1 au 35
Rue Pierre Curie	complète	complète
Place Beleyme	complète	complète
Rue Chillaud	complète	complète
Impasse du Chatelou	complète	complète
Rue du Chatelou	complète	complète
Rue Georges Goursat	complète	complète
Rue du Terme Saint Sicaire	Du 2 au 30	Du 1 au 23
Rue de l'Acqueduc	complète	complète
Rue du petit réservoir	complète	complète
Rue Bordas	complète	complète
Rue Philippe Parrot	complète	complète
Rue Jean Lanmajou	complète	complète
Rue Victor Basch	complète	complète
Rue Pasteur	complète	complète
Rue Lagrange Chancel	complète	complète
Boulevard De Puyrousseau	Du 2 au 50	Du 1 au 49
Rue du Cluzeau	complète	complète
Rue Biron	complète	complète
Place de Verdun	complète	complète
Rue Forquenot	complète	complète
Rue Sevène	Du 2 au 22	Du 1 au 39
Rue André Faure	Du 2 au 42	Du 1 au 39
Rue Jules Ferry	Du 2 au 38	Du 1 au 31

Rue des Ateliers	Du 2 au 26	Du 1 au 31
Rue du Dépôt	Du 2 au 22	Du 1 au 33
Place du Toulon	complète	complète
Rue de l'Abime	Du 2 au 30	Du 1 au 41

<b>Vésone - La Cité</b>		
Avenue Cavagnac	complète	complète
Avenue du 50ème RI	complète	complète
Avenue Jay de Beaufort	complète	complète
Boulevard Bertran de Born	complète	complète
Boulevard des Arènes	complète	complète
Boulevard Lakanal	complète	complète
Boulevard Vésone	complète	complète
Place de la Cité	complète	complète
Rond point du Président Charles Durand	complète	complète
Rue Alary	complète	complète
Rue Claude Bernard	complète	complète
Rue Courbet	complète	complète
Rue de la cité	complète	complète
Rue de l'Amphithéâtre	complète	complète
Rue de l'Ancien Evêché	complète	complète
Rue de Strasbourg	complète	complète
Rue de Turenne	complète	complète
Rue des Casernes	complète	complète
Rue des Gladiateurs	complète	complète
Rue des Thermes	complète	complète
Rue des Thermes prolongée	complète	complète
Rue des Vieilles boucheries	complète	complète
Rue des Vieux Cimetières	complète	complète
Rue du 15ème tirailleur Algérien	complète	complète
Rue du 26ème R.I.	complète	complète
Rue du Gymnase	complète	complète
Rue Duguesclin	complète	complète
Rue E. Lafon	complète	complète
Rue Emile Combe	complète	complète
Rue Ernest Guillier	complète	complète
Rue le Bayard	complète	complète
Rue Ledru Rollin	complète	complète
Rue Paul Bert	complète	complète
Rue Romaine	complète	complète
Rue Saint Astier	complète	complète
Rue Saint Etienne	complète	complète
Rue Saint Pierre Es Liens	complète	complète
Rue Sainte Marie	complète	complète
Rue Sainte Ursule	complète	complète
Chemin du Rousseau	complète	complète
Chemin du Halage	complète	complète
Rue Sainte Claire	complète	complète

Impasse Sainte Claire	complète	complète
Promenade du Canal	complète	complète
Rue Léon Felix	complète	complète
Impasse Léon Felix	complète	complète
Passage Léon Felix	complète	complète
Rue de Campniac	complète	complète
Impasse de Campniac	complète	complète
Rue Lacalprenede	complète	complète
Impasse Lacalprenede	complète	complète
Rue du Professeur Peyrot	complète	complète
Rue de Vésone	complète	complète
Impasse de Vésone	complète	complète
Rue André Eymard	complète	complète
Rue de la Tombelle	complète	complète
Rue du Colonel Raynal	complète	complète
Rue des Collines	complète	complète
Rue Font Laurière	complète	complète
Rue Siegfried	complète	complète
Rue Ribot	complète	complète
Rue Maurice Feaux	complète	complète
Rue Ferdinand Dupuy	complète	complète
Rue Paul Louis Doumer	complète	complète
Rue Font Claude	complète	complète

<b>Gour de l'Arche</b>		
Chemin de Saltgourde	complète	complète
Chemin de la beauronne	complète	complète
Route d'Angoulême	complète	complète
Rue de Entrepreneurs	du 16 au 20	du 17 au 21
Rue de la Beauronne	complète	complète
Rue de la Source	complète	complète
Rue de l'Isle	complète	complète
Rue des Retraités	du 22 au 68	du 21 au 69
Rue des Sports	complète	complète
Rue Jean Bart	complète	complète
Rue Pierre Brantôme	du 38 au 80	du 41 au 89
Rue Raudier	complète	complète
Rue Suzanne Lacore	complète	complète
Pour l'extension projet ferme urbaine: pas de noms de rue		

<b>Counounieix- Chamiers (NPNRU Coulounieix-Espace Jacqueline Auriol/Cité Jean Moulin et Entrées de ville)</b>		
Rue Albert Camus	complète	complète
Place de l'Amitié	complète	complète
Rue Eugénie Cotton	complète	complète

Rue Général de Gaulle	complète	complète
Rue Gérard Mouty	complète	complète
Rue Gisèle Feyfant	complète	complète
Rue Jean Monnet	complète	complète
Boulevard Jean Moulin	complète	complète
Avenue Maréchal de Lattre de Tassigny (du)	complète	complète
Rue Martin Luther King	complète	complète
Rue Nelson Mandela	complète	complète
Allée Paix (de la)	complète	complète
Rue Pierre Brossolette	complète	complète
Rue René Cassin	complète	complète
Rue Romain Rolland	complète	complète
Place Salvador Allende	complète	complète
Venta de Banos	complète	complète
Rue Yves Farges	complète	complete
Impasse Laure Gatet (Quartier de veille)	complète	complète
Rue André Audoux		du 5 au 7bis
Rue Gustave Eiffel	du n°2 au 4	du 5 au 31
Rue Jean Cessat	du n°2 au 4	du 1bis au 3 + 9001
Rue Jean Jacques Rousseau	complète	complète
Rue Jean Macé	complète	complète
Rue Jesse Owens (Quartier de veille)	complète	complète
Rue Jules Ferry		du 1 au 3
Rue Mounet Sully		du 3 au 7
Rue Tananarive	du 8bis au 20	du 3 au 17
Rue Voltaire	14 uniquement	
Rue Docteur Gaston Muraz	2 uniquement	
Rue Georges Clémenceau	2 uniquement	
Rue Liberté (de la)	complète	complète

<b>Bas Toulon</b>		
Chemin des Feutres du Toulon	complète	complète
Route d'Angoulême	complète	complète
Rue de l'adjudant Besnault et du gendarme Lefort	complète	complète
Rue de l'association	complète	complète
Rue de l'Eglise Saint Charles	complète	complète
Rue des Izards	complète	complète
Rue des Jardins Ouvriers	complète	complète
Rue du Rugby	complète	complète
Rue du Tennis	complète	complète
Rue du Vélodrome	complète	complète
Rue F Rongières	complète	complète
Rue G et C Nazière	complète	complète
Voie des Stades	complète	complète

<b>Toulon</b>		
Rue P. Sépard	complète	complète
Rue de l'Abîme	Du 2 au 30	Du 1 au 41

<b>Gare - Saint Martin</b>		
Allée du Port	complète	complète
Avenue du Maréchal Juin	complète	complète
Avenue Henri Barbusse	complète	complète
Impasse du Bassin	complète	complète
Place Plumancy	complète	complète
Place Saint Martin	complète	complète
Rond Point Lanxade	complète	complète
Rue Balzac	complète	complète
Rue barbusse	complète	complète
Rue Carnot	complète	complète
Rue Chanzy	complète	complète
Rue Clermont de Piles	complète	complète
Rue Coligny	complète	complète
Rue Cronstadt	complète	complète
Rue de l'Entrepôt	complète	complète
Rue de Metz	complète	complète
Rue de Tunis	complète	complète
Rue de Varsovie	complète	complète
Rue Denis Papin	complète	complète
Rue des Chais	complète	complète
Rue des deux Pons	complète	complète
Rue des Forgerons	complète	complète
Rue des Frères Peyronnet	complète	complète
Rue des Jacobins	complète	complète
Rue des Mobiles de Coulmiers	complète	complète
Rue des Tabacs	complète	complète
Rue des Tabacs et Allée du port	complète	complète
Rue du Bassin	complète	complète
Rue du Général Clergerie	complète	complète
Rue Forgerons	complète	complète
Rue Gambetta	complète	complète
Rue Général Beaupuy	complète	complète
Rue Henri Murger	complète	complète
Rue Icarie	complète	complète
Rue Kléber	complète	complète
Rue Kruger	complète	complète
Rue Léon Dessales	complète	complète
Rue Lestin	complète	complète
Rue Louis Blanc	complète	complète
Rue Michel Rouland	complète	complète
Rue Mirabeau	complète	complète
Rue Murger	complète	complète
Rue Nouvelle du port	complète	complète
Rue Pierre Séward	complète	complète
Rue Puébla	complète	complète
Rue Rastignac	complète	complète



Rue Saint Gervais	complète	complète
Rue Sébastopol	complète	complète
Rue Solférino	complète	complète
Rue Victor Hugo	complète	complète
Rue Wilson	complète	complète

<b>Saint Georges</b>		
Boulevard Stalingrad	complète	complète
Cours Saint Georges	complète	complète
Impasse Saint Georges	complète	complète
Place Faidherbe	complète	complète
Rue Aubarède	complète	complète
Rue Béranger	complète	complète
Rue Bertin	complète	complète
Rue Camille Desmoulin	complète	complète
Rue Clédat	complète	complète
Rue de la Rivière	complète	complète
Rue de l'Alma	complète	complète
Rue des Cébrades	complète	complète
Rue des Chaudronniers	complète	complète
Rue des Près	du 1 au 61	
Rue des Tanneries	complète	complète
Rue des teinturiers	complète	complète
Rue du Général Morand	complète	complète
Rue Gabriel Lacueille	du 2 au 68	du 1 au 87
Rue Jacques le Lorrain	complète	complète
Rue Jean Macé	complète	complète
Rue Lacombe	complète	complète
Rue Pierre Magne	du 2 au 76	du 1 au 79
Rue Sergent Bonnellie	complète	complète
Rue Talleyrand Périgord	du 2 au 50	du 1 au 93
Rue du 34ème d'Artillerie	complète	complète
Rue du Marechal Joffre	complète	complète
Rue du Maréchal Foch	complète	complète
Boulevard du Petit Change	Du 2 à 110	Du 1 à 115
Rue Albert Martin	complète	complète
Rue des Jardiniers	complète	complète
Rue Charnay Frachet	complète	complète
Rue Parmentier	Du 2 au 38	Du 1 au 45
Rue Paul Dumas	complète	complète
Rue du Combattant d'Indochine	complète	complète
Rue du Pavillon	Du 2 au 12	Du 1 au 17

<b>Emprise quartier médiéval</b>		
Avenue Daumesnil	complète	complète
Boulevard Georges Saumande	complète	complète
Boulevard Michel Montaigne	complète	complète
Cours Fénelon	complète	complète

Cours Michel Montaigne	complète	complète
Cours Tourny	complète	complète
Impasse André Saigne	complète	complète
Impasse Conseil	complète	complète
Impasse de la Clarté	complète	complète
Impasse de la gaité	complète	complète
Impasse des Places	complète	complète
Impasse des Remparts	complète	complète
Impasse du Port de Graules	complète	complète
Impasse Limogeanne	complète	complète
Impasse Miséricorde	complète	complète
Impasse Sainte Cécile	complète	complète
Impasse Séguier	complète	complète
Passage du Thouin	complète	complète
Passage Taillefer	complète	complète
Place Bugeaud	complète	complète
Place Daumesnil	complète	complète
Place de la Clautre	complète	complète
Place de l'Hôtel de Ville	complète	complète
Place de Navarre	complète	complète
Place du Coderc	complète	complète
Place du Général De Gaulle	complète	complète
Place du Marché au Bois	complète	complète
Place Emile Goudeau	complète	complète
Place Faidherbe	complète	complète
Place Francheville	complète	complète
Place Hoche	complète	complète
Place Michel Montaigne	complète	complète
Place Saint Louis	complète	complète
Place Saint Silain	complète	complète
Pont des Barris	complète	complète
Pont Saint Georges	complète	complète
Rue André Saigne	complète	complète
Rue Aubergeirie	complète	complète
Rue Barbecane	complète	complète
Rue Bergère	complète	complète
Rue Berthe Bonnaventure	complète	complète
Rue Chancelier de L'Hôpital	complète	complète
Rue Condé	complète	complète
Rue d'Aguesseau	complète	complète
Rue de la Clarté	complète	complète
Rue de la Constitution	complète	complète
Rue de la Grenade	complète	complète
Rue de la Nation	complète	complète
Rue de la République	complète	complète
Rue de la Sagesse	complète	complète
Rue de la Selle	complète	complète
Rue de la Vertu	complète	complète
Rue de l'Abreuvoir	complète	complète

Rue de l'Ancienne Préfecture	complète	complète
Rue de l'Arc	complète	complète
Rue de l'Etrier	complète	complète
Rue de l'Harmonie	complète	complète
Rue de l'Hôtel de Ville	complète	complète
Rue de l'Oie	complète	complète
Rue de l'Union	complète	complète
Rue Denfert Rochereau	complète	complète
Rue des Augustins	complète	complète
Rue des Chaînes	complète	complète
Rue des Dépêches	complète	complète
Rue des Drapeaux	complète	complète
Rue des Farges	complète	complète
Rue des Français	complète	complète
Rue des Francs Maçons	complète	complète
Rue des Places	complète	complète
Rue des Tanneries	complète	complète
Rue du Calvaire	complète	complète
Rue du Cimetière St Silain	complète	complète
Rue du Conseil	complète	complète
Rue du Lys	complète	complète
Rue du Plantier	complète	complète
Rue du Port de Graules	complète	complète
Rue du Puits de la Fouine	complète	complète
Rue du Puits Limogeanne	complète	complète
Rue du Séminaire	complète	complète
Rue du Serment	complète	complète
Rue Eguillerie	complète	complète
Rue Fénelon	complète	complète
Rue Fulbert Dumonteil	complète	complète
Rue Hervé Fayard	complète	complète
Rue Judaïque	complète	complète
Rue la de Bride	complète	complète
Rue Lanmary	complète	complète
Rue Limogeanne	complète	complète
Rue Magne	complète	complète
Rue Malesherbes	complète	complète
Rue Mataguerre	complète	complète
Rue Mauvard	complète	complète
Rue Mignot	complète	complète
Rue Milor	complète	complète
Rue Modeste	complète	complète
Rue Montaigne	complète	complète
Rue Notre Dame	complète	complète
Rue Nouvelle des Quais	complète	complète
Rue Pierre Magne	complète	complète
Rue Roletrou	complète	complète
Rue Saint Roch	complète	complète
Rue Saint Front	complète	complète

Rue Saint Joseph	complète	complète
Rue Saint Louis	complète	complète
Rue Saint Silain	complète	complète
Rue Sainte Marthe	complète	complète
Rue Salinière	complète	complète
Rue Salomon	complète	complète
Rue Séguier	complète	complète
Rue Sully	complète	complète
Rue Taillefer	complète	complète
Rue Tourville	complète	complète
Rue Tranquille	complète	complète
Rue Voltaire	complète	complète
Ruelle des Farges	complète	complète
<b>Entrée de Ville Périgueux - Sanilhac - Coulounieix</b>		
Rue de Bergerac (P et S)	complète	complète
Route de la Rampinsolle (CC et S)	Jusqu'au 1080	Jusqu'au 1080
Rue Fontaine des Malades (P)	complète	complète
Chemin de la Maladrerie (P)	complète	complète
Rue du Pont Japhet (P)	complète	complète
Rue Leon Bloy (P)	complète	complète
Rue Emile Chaumont (P)	complète	complète
Rue de la Fontaine (S)	complète	complète
Rue Beylot (S)	complète	complète
Rue Merlet (S)	complète	complète
Rue des Ecoles (S)	complète	complète
Impasse Saint Georges (S)	complète	complète

<b>Entrée de Ville Périgueux- Trélissac</b>		
Avenue Michel Grandou (T)	Du 2 au 190	Du 1 au 163
Rue des Digitales (T)	Jusqu'au 15	